

บทที่ 2

สรุปผลการดำเนินการตามมาตรการป้องกัน
และแก้ไขผลกระทบสิ่งแวดล้อม

บทที่ 2

สรุปผลการดำเนินการตามมาตรการป้องกันและแก้ไขผลกระทบสิ่งแวดล้อม

2.1 วิธีการติดตามตรวจสอบ

บริษัท ยูไนเต็ด แอนนาลิสต์ แอนด์ เอ็นจิเนียริง คอนซัลแตนท์ จำกัด ได้ดำเนินการติดตามตรวจสอบ พร้อมทั้งรวบรวมเอกสารหลักฐานต่าง ๆ และภาพถ่าย เพื่อใช้ในการประกอบรายงานผลการปฏิบัติตามมาตรการป้องกันและแก้ไขผลกระทบสิ่งแวดล้อมของโครงการโรงไฟฟ้าพลังความร้อนร่วม (74 เมกกะวัตต์) ของบริษัท เนชั่นแนล เพาเวอร์ แพลนท์ 5 เอ จำกัด (สาขา 1) ระหว่างเดือนกรกฎาคม-ธันวาคม พ.ศ. 2568 ตามรายงานการวิเคราะห์ผลกระทบสิ่งแวดล้อมที่ได้รับการเห็นชอบจากสำนักงานนโยบายและแผนทรัพยากรธรรมชาติและสิ่งแวดล้อม ตามหนังสือเลขที่ ทส 1009.7/4626 ลงวันที่ 23 พฤษภาคม 2554 (ภาคผนวก ก) ซึ่งได้ทำการตรวจสอบและเก็บรวบรวมข้อมูลการปฏิบัติตามมาตรการฯ โดยการสำรวจภาคสนามของพื้นที่โครงการ การตรวจสอบจากเอกสาร การสัมภาษณ์ผู้ปฏิบัติงานเกี่ยวกับการดำเนินงาน ปัญหาหรืออุปสรรคที่เกิดขึ้น และการแก้ไขปรับปรุงปัญหาดังกล่าว พร้อมทั้งทำการถ่ายภาพการปฏิบัติตามมาตรการฯ ต่าง ๆ เพื่อใช้ประกอบในการจัดทำรายงาน

2.2 ผลการปฏิบัติตามมาตรการฯ

ผลการติดตามตรวจสอบการปฏิบัติตามมาตรการป้องกัน และแก้ไขผลกระทบสิ่งแวดล้อมของโครงการโรงไฟฟ้าพลังความร้อนร่วม (74 เมกกะวัตต์) ของบริษัท เนชั่นแนล เพาเวอร์ แพลนท์ 5 เอ จำกัด (สาขา 1) ระหว่างเดือนกรกฎาคม-ธันวาคม พ.ศ. 2568 แสดงได้ดังตารางที่ 2-1 และรูปที่ 2-1 ถึงรูปที่ 2-28

**ตารางที่ 2-1 สรุปผลการปฏิบัติตามมาตรการป้องกัน และแก้ไขผลกระทบสิ่งแวดล้อม ภายหลังจากเปลี่ยนแปลงรายละเอียดโครงการในรายงานการประเมินผลกระทบสิ่งแวดล้อม
โครงการโรงไฟฟ้าพลังความร้อนร่วม (74 เมกกะวัตต์) บริษัท เนชั่นเนล เพาเวอร์ แพลนท์ 5 เอ จำกัด (สาขา 1) ระหว่างเดือนกรกฎาคม-ธันวาคม พ.ศ. 2568**

โครงการโรงไฟฟ้า

สภาพโรงงาน :	กำลังการผลิตสูงสุดในปัจจุบัน	51.55	เมกกะวัตต์
	กำลังการผลิตสูงสุดตามกำหนดไว้ในรายงาน EIA	74.0	เมกกะวัตต์
การดำเนินงาน :	<input checked="" type="checkbox"/> อัตรากำลังการผลิตปกติ	42.9	เมกกะวัตต์

ผลกระทบสิ่งแวดล้อม	มาตรการป้องกันและแก้ไขผลกระทบสิ่งแวดล้อม	รายละเอียดการปฏิบัติตามมาตรการฯ	ปัญหา/อุปสรรคและการแก้ไข	เอกสารอ้างอิง
มาตรการทั่วไป	- ปฏิบัติตามมาตรการป้องกัน แก้ไขและลดผลกระทบสิ่งแวดล้อมและมาตรการติดตามตรวจสอบคุณภาพสิ่งแวดล้อมตามที่เสนอ ในรายงานการเปลี่ยนแปลงรายละเอียดโครงการในรายงานการวิเคราะห์ผลกระทบสิ่งแวดล้อมโครงการโรงไฟฟ้าพลังความร้อนร่วม (74 เมกกะวัตต์) ของบริษัท เนชั่นเนล เพาเวอร์ แพลนท์ 5 เอ จำกัด อย่างเคร่งครัด และใช้เป็นแนวทางในการกำกับ ควบคุม ติดตามตรวจสอบของหน่วยงาน ประชาชนและองค์กรที่เกี่ยวข้อง	- ปฏิบัติตามมาตรการกำหนด โดยโครงการฯ ได้ดำเนินการตาม มาตรการป้องกันแก้ไขและลดผลกระทบสิ่งแวดล้อม และมาตรการติดตามตรวจสอบคุณภาพสิ่งแวดล้อม ตามที่เสนอในรายงานการประเมินผลกระทบสิ่งแวดล้อมโครงการโรงไฟฟ้าพลังความร้อนร่วม (74 เมกกะวัตต์) อย่างเคร่งครัด จะจัดส่งรายงานผลการดำเนินการ แก่หน่วยราชการที่เกี่ยวข้องทราบทุก 6 เดือน	ไม่พบปัญหา	ภาคผนวก ข-1 สำเนาหนังสือนำส่ง รายงานผลการปฏิบัติตามมาตรการฯ ฉบับเดือนมกราคม-มิถุนายน พ.ศ. 2568
	- นำรายละเอียดมาตรการตามมาตรการป้องกัน แก้ไขและลดผลกระทบสิ่งแวดล้อมและมาตรการติดตามคุณภาพสิ่งแวดล้อมไปกำหนดเป็นเงื่อนไขในสัญญาจ้างบริษัทผู้รับจ้าง และให้ถือปฏิบัติโดยเคร่งครัด เพื่อให้เกิดประสิทธิภาพและประสิทธิผลในทางปฏิบัติ	- ปฏิบัติตามมาตรการกำหนด โดยโครงการฯ นำรายละเอียดมาตรการป้องกัน แก้ไขและลดผลกระทบสิ่งแวดล้อม และมาตรการติดตามคุณภาพไปกำหนดเป็นเงื่อนไขสัญญาจ้างและให้ถือปฏิบัติอย่างเคร่งครัด	ไม่พบปัญหา	ภาคผนวก ข-2 ข้อกำหนดและเงื่อนไขความปลอดภัยในการว่าจ้างผู้รับเหมา
	- รายงานผลการปฏิบัติตามมาตรการป้องกัน แก้ไขและลดผลกระทบสิ่งแวดล้อมและมาตรการติดตามคุณภาพสิ่งแวดล้อมให้หน่วยงาน อนุญาต จังหวัดปราจีนบุรี และสำนักงานนโยบายและแผนทรัพยากรธรรมชาติและสิ่งแวดล้อมพิจารณาตามระยะเวลาที่กำหนด ในมาตรการ โดยให้เป็นไปตามแนวทางการนำเสนอผลการติดตามตรวจสอบคุณภาพสิ่งแวดล้อมของสำนักงานฯ	- ปฏิบัติตามมาตรการกำหนด โดยโครงการฯ รายงานผลการปฏิบัติตาม มาตรการป้องกัน แก้ไข ผลกระทบสิ่งแวดล้อมและมาตรการติดตามผลกระทบสิ่งแวดล้อมเสนอต่อหน่วยงานอนุญาต จังหวัดปราจีนบุรี และสำนักงานแผนและทรัพยากรธรรมชาติและสิ่งแวดล้อมทราบทุก 6 เดือน	ไม่พบปัญหา	ภาคผนวก ข-1 สำเนาหนังสือนำส่ง รายงานผลการปฏิบัติตามมาตรการฯ ฉบับเดือนมกราคม-มิถุนายน พ.ศ. 2568

ตารางที่ 2-1 (ต่อ) สรุปผลการปฏิบัติตามมาตรการป้องกัน และแก้ไขผลกระทบสิ่งแวดล้อม ภายหลังจากเปลี่ยนแปลงรายละเอียดโครงการในรายงานการประเมินผลกระทบสิ่งแวดล้อม
โครงการโรงไฟฟ้าพลังความร้อนร่วม (74 เมกกะวัตต์) บริษัท เนชั่นแนล เพาเวอร์ แพลนท์ 5 เอ จำกัด (สาขา 1) ระยะดำเนินการ ระหว่างเดือนกรกฎาคม-ธันวาคม พ.ศ. 2568

ผลกระทบสิ่งแวดล้อม	มาตรการป้องกันและแก้ไขผลกระทบสิ่งแวดล้อม	รายละเอียดการปฏิบัติตามมาตรการฯ	ปัญหา/อุปสรรคและการแก้ไข	เอกสารอ้างอิง
มาตรการทั่วไป (ต่อ)	<p>- กรณีที่ผลการติดตามตรวจสอบคุณภาพสิ่งแวดล้อมมีแนวโน้มที่จะเกิดปัญหา รวมถึงกรณีที่มีการร้องเรียนจากชุมชนที่มีเหตุมาจากการดำเนินโครงการให้บริษัทฯ ปรับปรุงแก้ไขปัญหาดังกล่าวโดยเร็ว และแจ้งหน่วยงานอนุญาต จังหวัดปราจีนบุรี และ สำนักงานนโยบายและแผนทรัพยากรธรรมชาติและสิ่งแวดล้อมทราบทุกครั้ง เพื่อให้ประสานความร่วมมือในการแก้ไขปัญหา</p>	<p>- ปฏิบัติตามมาตรการกำหนด โดยช่วงระหว่างเดือนกรกฎาคม-ธันวาคม พ.ศ. 2568 ผลการติดตามตรวจสอบคุณภาพสิ่งแวดล้อมทั้งหมดมีค่าอยู่ในเกณฑ์มาตรฐาน ทั้งนี้ ระหว่างเดือนกรกฎาคม-ธันวาคม พ.ศ. 2568 พบข้อร้องเรียนที่เกิดขึ้นจากกิจกรรมของโครงการ จำนวน 5 ครั้ง ทั้งนี้ โครงการได้ดำเนินการแก้ไขเป็นที่เรียบร้อยแล้ว อย่างไรก็ตาม โครงการกำหนดผังการดำเนินการกรณีที่พบว่าผลการติดตามตรวจสอบผลกระทบสิ่งแวดล้อมมีแนวโน้มที่จะเกิดปัญหาหรือข้อร้องเรียนจากชุมชนที่มีสาเหตุมาจากการดำเนินโครงการ โดยบริษัทฯ จะดำเนินการแก้ไขปัญหาดังกล่าวทันที และแจ้งสำนักงานนโยบายและแผนทรัพยากรธรรมชาติและสิ่งแวดล้อมให้ทราบทุกครั้ง</p>	ไม่พบปัญหา	ภาคผนวก ข-3 คู่มือปฏิบัติเมื่อได้รับข้อร้องเรียนจากชุมชน ภาคผนวก ข-4 ตารางบันทึกข้อร้องเรียนด้านผลกระทบสิ่งแวดล้อม
	<p>- หากบริษัทฯ มีความประสงค์จะเปลี่ยนแปลงรายละเอียดโครงการ และ/หรือมาตรการด้านสิ่งแวดล้อม ให้บริษัทฯ แจ้งหน่วยงานผู้อนุญาตพิจารณา ดังนี้</p> <ul style="list-style-type: none"> หากหน่วยงานผู้อนุญาตเห็นว่าการเปลี่ยนแปลงดังกล่าวไม่มีผลต่อการประเมินผลกระทบสิ่งแวดล้อมในรายงานการวิเคราะห์ผลกระทบสิ่งแวดล้อมที่ได้รับความเห็นชอบไว้แล้วให้บริษัทฯ แจ้งสำนักงานนโยบายและแผนทรัพยากรธรรมชาติและสิ่งแวดล้อมเพื่อทราบ 	<p>- ปฏิบัติตามมาตรการกำหนด โดยโครงการฯ ไม่มีความประสงค์เปลี่ยนแปลงรายละเอียดโครงการ หากโครงการฯ จะเปลี่ยนแปลงรายละเอียดโครงการ และ/หรือแผนปฏิบัติการด้านสิ่งแวดล้อม จะทำการแจ้งหน่วยงานผู้อนุญาตพิจารณาตามที่มาตรการกำหนด</p>	ไม่พบปัญหา	-

ตารางที่ 2-1 (ต่อ) สรุปผลการปฏิบัติตามมาตรการป้องกัน และแก้ไขผลกระทบสิ่งแวดล้อม ภายหลังจากเปลี่ยนแปลงรายละเอียดโครงการในรายงานการประเมินผลกระทบสิ่งแวดล้อม
โครงการโรงไฟฟ้าพลังความร้อนร่วม (74 เมกกะวัตต์) บริษัท เนชั่นแนล เพาเวอร์ แพลนท์ 5 เอ จำกัด (สาขา 1) ระยะดำเนินการ ระหว่างเดือนกรกฎาคม-ธันวาคม พ.ศ. 2568

ผลกระทบสิ่งแวดล้อม	มาตรการป้องกันและแก้ไขผลกระทบสิ่งแวดล้อม	รายละเอียดการปฏิบัติตามมาตรการฯ	ปัญหา/อุปสรรคและการแก้ไข	เอกสารอ้างอิง
มาตรการทั่วไป (ต่อ)	<ul style="list-style-type: none"> หากหน่วยงานผู้อนุญาตเห็นว่าการเปลี่ยนแปลงดังกล่าวมีผลต่อการประเมินผลกระทบสิ่งแวดล้อมในรายงานการวิเคราะห์ผลกระทบสิ่งแวดล้อมที่ได้รับความเห็นชอบไว้แล้วให้บริษัทฯ เสนอข้อมูลผลการศึกษาและประเมินผลกระทบในรายละเอียดที่เปลี่ยนแปลงเปรียบเทียบกับข้อมูลเดิม ให้คณะกรรมการผู้ชำนาญการพิจารณารายงานการวิเคราะห์ผลกระทบสิ่งแวดล้อมพิจารณาให้ความเห็นชอบก่อนดำเนินการ 			
	<ul style="list-style-type: none"> ประชาสัมพันธ์รายละเอียดโครงการ ผลดี-ผลเสียของโครงการ ผลการดำเนินการตามมาตรการให้ชุมชนรับทราบ เพื่อสร้างความเข้าใจที่ดี พร้อมทั้งเปิดโอกาสให้ชุมชนมีส่วนร่วมในการติดตามตรวจสอบการดำเนินการของโครงการตลอดอายุการดำเนินโครงการ 	<ul style="list-style-type: none"> ปฏิบัติตามมาตรการกำหนด โดยโครงการฯ ดำเนินการจัดให้มีทีมงานประชาสัมพันธ์ เพื่อแจ้งการดำเนินโครงการ พร้อมทั้งเปิดโอกาสให้ชุมชนมีส่วนร่วมในการติดตามตรวจสอบตลอดการดำเนินการของโครงการ ช่องทางในการเปิดโอกาสให้ชุมชนมีส่วนร่วมตรวจสอบ 3 ช่องทาง คือ <ul style="list-style-type: none"> ศูนย์รับเรื่องร้องเรียนกลาง ของบริษัท เนชั่นแนล เพาเวอร์ ซัพพลาย จำกัด (มหาชน) จัดให้มีทีมประชาสัมพันธ์ เพื่อพบปะพูดคุย รับฟังประเด็นปัญหาข้อวิตกกังวลตลอดระยะเวลาดำเนินการ การประชุมไตรภาคีทุกเดือน 	ไม่พบปัญหา	<p>รูปที่ 2-1 การลงพื้นที่เพื่อประชาสัมพันธ์โครงการ</p> <p>รูปที่ 2-2 การประชุมคณะกรรมการไตรภาคี</p> <p>ภาคผนวก ข-4 ตารางบันทึกข้อร้องเรียนด้านผลกระทบสิ่งแวดล้อม</p> <p>ภาคผนวก ข-5 การประชาสัมพันธ์ข้อมูลของบริษัทฯ และกิจกรรมมวลชนสัมพันธ์ ประจำปี 2568</p> <p>ภาคผนวก ข-6 คำสั่งแต่งตั้งคณะกรรมการไตรภาคี</p> <p>ภาคผนวก ข-7 บันทึกการประชุมคณะกรรมการไตรภาคี</p>

ตารางที่ 2-1 (ต่อ) สรุปผลการปฏิบัติตามมาตรการป้องกัน และแก้ไขผลกระทบสิ่งแวดล้อม ภายหลังการเปลี่ยนแปลงรายละเอียดโครงการในรายงานการประเมินผลกระทบสิ่งแวดล้อม
โครงการโรงไฟฟ้าพลังความร้อนร่วม (74 เมกกะวัตต์) บริษัท เนชั่นแนล เพาเวอร์ แพลนท์ 5 เอ จำกัด (สาขา 1) ระยะดำเนินการ ระหว่างเดือนกรกฎาคม-ธันวาคม พ.ศ. 2568

ผลกระทบสิ่งแวดล้อม	มาตรการป้องกันและแก้ไขผลกระทบสิ่งแวดล้อม	รายละเอียดการปฏิบัติตามมาตรการฯ	ปัญหา/อุปสรรคและการแก้ไข	เอกสารอ้างอิง
มาตรการทั่วไป (ต่อ)	- กรณีที่มีข้อร้องเรียนของชุมชนต่อการดำเนินการของโครงการ บริษัทฯ ต้องรีบแก้ไขปัญหาดังกล่าวโดยเร็ว และให้บันทึกเป็นรายงานไว้ด้วย	- ปฏิบัติตามมาตรการกำหนด โดยกรณีที่มีข้อร้องเรียนของชุมชนต่อโครงการฯ โครงการจะรับเรื่องร้องเรียนจากชุมชนผ่านศูนย์รับเรื่องร้องเรียนกลางของบริษัทฯ และจะเร่งตรวจสอบ แก้ไข และชี้แจงปัญหาดังกล่าวให้ชุมชนรับทราบโดยได้บันทึกข้อร้องเรียนและการแก้ไขไว้ทุกเดือน	ไม่พบปัญหา	รูปที่ 2-1 การลงพื้นที่เพื่อประชาสัมพันธ์โครงการ ภาคผนวก ข-4 ตารางบันทึกข้อร้องเรียนด้านผลกระทบสิ่งแวดล้อม
	- หากยังมีประเด็นปัญหา ข้อวิตกกังวลและห่วงใยของชุมชนต่อการดำเนินการของโครงการบริษัทฯ ต้องดำเนินการแก้ไขปัญหาดังกล่าวเพื่อขจัดปัญหาความขัดแย้งของชุมชนในพื้นที่ทันที	- ปฏิบัติตามมาตรการกำหนด โดยโครงการฯ ได้จัดให้มีทีมประชาสัมพันธ์ เพื่อเข้าพบปะพูดคุย รับฟังประเด็นปัญหา ข้อวิตกกังวลตลอดระยะเวลาดำเนินการ พร้อมทั้งมีการประชุมไตรภาคีทุกเดือน เพื่อเพิ่มช่องทางในการรับร้องเรียนและหาแนวทางแก้ไขปัญหาความขัดแย้งของชุมชน	ไม่พบปัญหา	รูปที่ 2-2 การประชุมคณะกรรมการไตรภาคี ภาคผนวก ข-5 การประชาสัมพันธ์ ข้อมูลของบริษัทฯ และกิจกรรมมวลชนสัมพันธ์ ประจำปี 2568 ภาคผนวก ข-6 คำสั่งแต่งตั้งคณะกรรมการไตรภาคี ภาคผนวก ข-7 บันทึกการประชุมคณะกรรมการไตรภาคี

ตารางที่ 2-1 (ต่อ) สรุปผลการปฏิบัติตามมาตรการป้องกัน และแก้ไขผลกระทบสิ่งแวดล้อม ภายหลังการเปลี่ยนแปลงรายละเอียดโครงการในรายงานการประเมินผลกระทบสิ่งแวดล้อม
โครงการโรงไฟฟ้าพลังความร้อนร่วม (74 เมกกะวัตต์) บริษัท เนชั่นเนล เพาเวอร์ แพลนท์ 5 เอ จำกัด (สาขา 1) ระหว่างเดือนกรกฎาคม-ธันวาคม พ.ศ. 2568

ผลกระทบสิ่งแวดล้อม	มาตรการป้องกันและแก้ไขผลกระทบสิ่งแวดล้อม	รายละเอียดการปฏิบัติตามมาตรการฯ	ปัญหา/อุปสรรคและการแก้ไข	เอกสารอ้างอิง
1. คุณภาพอากาศ	<p>- ควบคุมอัตราการระบาย (Emission Rate) ของมลสารในแต่ละปล่อง ดังนี้</p> <p><u>Recovery Boiler</u></p> <ul style="list-style-type: none"> • Particulate ไม่มากกว่า 288 มก./ลบ.ม. หรือ 1,418.72 กรัม/วินาที • SO₂ ไม่มากกว่า 54 พีพีเอ็ม หรือ 8.76 กรัม/วินาที • NO_x ไม่มากกว่า 180 พีพีเอ็ม หรือ 20.97 กรัม/วินาที <p><u>Power Boiler</u></p> <ul style="list-style-type: none"> • Particulate ไม่มากกว่า 320 มก./ลบ.ม. หรือ 23.52 กรัม/วินาที • SO₂ ไม่มากกว่า 60 พีพีเอ็ม หรือ 11.54 กรัม/วินาที • NO_x ไม่มากกว่า 200 พีพีเอ็ม หรือ 27.66 กรัม/วินาที 	<p>- ปฏิบัติตามมาตรการกำหนด โดยผลการติดตามตรวจสอบคุณภาพอากาศที่ระบายจากปล่อง ระหว่างเดือนกรกฎาคม-ธันวาคม พ.ศ. 2568 มีค่าอยู่ในเกณฑ์มาตรฐานที่กำหนด สรุปได้ดังนี้</p> <p><u>Recovery Boiler (25 กรกฎาคม พ.ศ. 2568)</u></p> <ul style="list-style-type: none"> • Particulate มีค่า 116 มก./ลบ.ม. หรือ 10.05 กรัม/วินาที • SO₂ มีค่า <1.0 ส่วนในล้านส่วน หรือ <0.23 กรัม/วินาที • NO_x มีค่า 127 ส่วนในล้านส่วน หรือ 20.76 กรัม/วินาที <p><u>Power Boiler (25 กรกฎาคม พ.ศ. 2568)</u></p> <ul style="list-style-type: none"> • Particulate มีค่า 2.61 มก./ลบ.ม. หรือ 0.22 กรัม/วินาที • SO₂ มีค่า <1.0 ส่วนในล้านส่วน หรือ <0.24 กรัม/วินาที • NO_x มีค่า 157 ส่วนในล้านส่วน หรือ 24.40 กรัม/วินาที 	ไม่พบปัญหา	รูปที่ 2-4 ปล่องระบายอากาศของโครงการ ภาคผนวก ค-1 รายงานการวิเคราะห์คุณภาพอากาศจากปล่องระบาย
	- ติดตั้งระบบตรวจวัดคุณภาพอากาศจากปล่องแบบอัตโนมัติ (CEM ₃)	- ปฏิบัติตามมาตรการกำหนด โดยโครงการฯ ดำเนินการติดตั้งระบบตรวจวัดคุณภาพอากาศจากปล่องแบบอัตโนมัติที่ปล่อง Power Boiler และ Recovery Boiler	ไม่พบปัญหา	รูปที่ 2-5 ระบบตรวจวัดคุณภาพอากาศแบบต่อเนื่อง (CEM ₃)

ตารางที่ 2-1 (ต่อ) สรุปผลการปฏิบัติตามมาตรการป้องกัน และแก้ไขผลกระทบสิ่งแวดล้อม ภายหลังการเปลี่ยนแปลงรายละเอียดโครงการในรายงานการประเมินผลกระทบสิ่งแวดล้อม
โครงการโรงไฟฟ้าพลังความร้อนร่วม (74 เมกกะวัตต์) บริษัท เนชั่นแนล เพาเวอร์ แพลนท์ 5 เอ จำกัด (สาขา 1) ระยะดำเนินการ ระหว่างเดือนกรกฎาคม-ธันวาคม พ.ศ. 2568

ผลกระทบสิ่งแวดล้อม	มาตรการป้องกันและแก้ไขผลกระทบสิ่งแวดล้อม	รายละเอียดการปฏิบัติตามมาตรการฯ	ปัญหา/อุปสรรคและการแก้ไข	เอกสารอ้างอิง
1. คุณภาพอากาศ (ต่อ)	- ติดตั้ง Electrostatic Precipitator (EP) เพื่อดักฝุ่นที่จะระบายออกทาง Recovery Boiler Stack และ Power Boiler Stack แห่ละ 1 ตัว	- ปฏิบัติตามมาตรการกำหนด โดยโครงการฯ ดำเนินการติดตั้งระบบ Electrostatic Precipitator (EP) บริเวณ Recovery Boiler Stack 3 ตัว Power Boiler Stack 1 ตัว	ไม่พบปัญหา	รูปที่ 2-6 ระบบดักฝุ่นแบบไฟฟ้าสถิต (ESP)
	- ทำการตรวจสอบหาสาเหตุและแก้ไขระบบควบคุมมลสารทันทีที่พบว่าระบบดังกล่าวขัดข้องจนทำให้ปริมาณมลสาร ได้แก่ TSP, SO ₂ และ NO ₂ สูงเกินกว่ามาตรฐาน หากไม่สามารถแก้ไขหรือซ่อมแซมได้แล้วเสร็จภายในระยะเวลาสั้น ๆ โครงการต้องหยุดผลิตหน่วยที่เป็นแหล่งกำเนิดมลสารนั้นทันที	- ปฏิบัติตามมาตรการกำหนด โดยโครงการฯ มีการตรวจสอบระบบดักฝุ่นแบบไฟฟ้าสถิตอย่างสม่ำเสมอ และหากพบว่าระบบควบคุมมลสารขัดข้อง โครงการจะดำเนินการแก้ไขปัญหาทันที ยกตัวอย่างกรณีกระแสของ ESP ไม่สม่ำเสมอช่างไฟฟ้าจะทำการปรับจูนกระแสของ ESP ทันที	ไม่พบปัญหา	ภาคผนวก ข-8 คู่มือบำรุงรักษาระบบบำบัดอากาศ ภาคผนวก ข-10 คู่มือการควบคุมมลพิษอากาศ
	- ตรวจสอบประสิทธิภาพของระบบดักฝุ่นอย่างสม่ำเสมอ ทุก ๆ 2 เดือน ดังนี้ <ul style="list-style-type: none"> • ตรวจสอบการทำงานของพัดลมดูดอากาศ • ตรวจสอบสายพานของมอเตอร์ต่าง ๆ • ตรวจสอบ Velocity Pressure ของระบบดักฝุ่น 	- ปฏิบัติตามมาตรการกำหนด โดยโครงการฯ ดำเนินการตรวจสอบระบบดักฝุ่นแบบไฟฟ้าสถิตอย่างสม่ำเสมอ ตามแผนการบำรุงรักษา (PM Plan) และรายละเอียดการตรวจสอบได้รวมการทำงาน ของพัดลมดูดอากาศ, สายพานมอเตอร์ และ velocity Pressure ของระบบดักฝุ่นด้วยแล้ว	ไม่พบปัญหา	ภาคผนวก ข-11 ผลการตรวจสอบบำรุงรักษาระบบบำบัดอากาศ
	- กำหนดแผนและบุคลากรที่มีความรู้ความสามารถเหมาะสมเพื่อควบคุมตรวจสอบและซ่อมบำรุงระบบควบคุมมลสารให้มีสภาพการใช้งานได้ดีตลอดเวลา	- ปฏิบัติตามมาตรการกำหนด โดยโครงการฯ ดำเนินการจัดให้มีบุคลากรด้านสิ่งแวดล้อม ผู้ควบคุมระบบบำบัดมลพิษทางอากาศ ผู้ปฏิบัติการด้านมลพิษอากาศที่ขึ้นทะเบียนกับกรมโรงงานอุตสาหกรรม เพื่อทำหน้าที่ควบคุม ดูแลและตรวจสอบการทำงานของระบบบำบัดมลพิษอากาศของโครงการ	ไม่พบปัญหา	ภาคผนวก ข-12 เอกสารขึ้นทะเบียนผู้ควบคุมมลพิษตามประกาศกระทรวงอุตสาหกรรม

ตารางที่ 2-1 (ต่อ) สรุปผลการปฏิบัติตามมาตรการป้องกัน และแก้ไขผลกระทบสิ่งแวดล้อม ภายหลังการเปลี่ยนแปลงรายละเอียดโครงการในรายงานการประเมินผลกระทบสิ่งแวดล้อม
โครงการโรงไฟฟ้าพลังความร้อนร่วม (74 เมกกะวัตต์) บริษัท เนชั่นแนล เพาเวอร์ แพลนท์ 5 เอ จำกัด (สาขา 1) ระยะดำเนินการ ระหว่างเดือนกรกฎาคม-ธันวาคม พ.ศ. 2568

ผลกระทบสิ่งแวดล้อม	มาตรการป้องกันและแก้ไขผลกระทบสิ่งแวดล้อม	รายละเอียดการปฏิบัติตามมาตรการฯ	ปัญหา/อุปสรรคและการแก้ไข	เอกสารอ้างอิง
1. คุณภาพอากาศ (ต่อ)	- จัดให้มีการเตรียมอุปกรณ์อะไหล่ที่จำเป็นเกี่ยวข้องกับระบบควบคุมมลสารให้มีปริมาณเพียงพอเพื่อใช้ในการแก้ไขซ่อมแซม เมื่อระบบควบคุมมลสารขัดข้องได้ทันที	- ปฏิบัติตามมาตรการกำหนด โดยโครงการฯ ดำเนินการจัดเตรียมอุปกรณ์อะไหล่ตามระบบ Preventive Maintenance (PM) ของระบบบำบัดอากาศ ได้แก่ EPS collecting plate ESP emitting rod Rapper filed collecting motor rapper Emitting motor rapper ID Fan เป็นต้น	ไม่พบปัญหา	ภาคผนวก ข-13 เอกสารการสำรองอุปกรณ์และอะไหล่ของระบบบำบัดอากาศ
2. คุณภาพน้ำ	- ระบายน้ำที่ Blowdown จาก Boiler ทั้งสอง Blowdown จากหอหล่อเย็นและน้ำเสียจากกิจกรรมประจำวันของพนักงานไปสู่ระบบบำบัดน้ำเสียของโรงงานผลิตเยื่อกระดาษเพื่อบำบัดร่วมกัน	- ปฏิบัติตามมาตรการกำหนด โดยโครงการฯ ได้ส่งน้ำ Blowdown จาก Boiler และหอหล่อเย็น (ประมาณ 1,649 ลบ.ม./วัน) รวมถึงน้ำเสียจากกิจกรรมประจำวันของพนักงาน เข้าสู่ระบบบำบัดน้ำเสียของบริษัท ดับเบิล เอ (1991) จำกัด (มหาชน) จากนั้นน้ำที่ผ่านการบำบัดแล้วจะนำไปใช้รดพื้นที่สวนยูคาลิปตัสของกลุ่มบริษัทในเครือ บริษัท ดับเบิล เอ (1991) จำกัด (มหาชน)	ไม่พบปัญหา	-
	- ให้ความร่วมมือกับโรงงานผลิตเยื่อกระดาษเพื่อบำรุงรักษาระบบบำบัดน้ำเสียโรงงาน	- ปฏิบัติตามมาตรการกำหนด โดยโครงการฯ ได้ให้ความร่วมมือกับโรงงานผลิตเยื่อกระดาษในการปฏิบัติตามขั้นตอนการบำรุงระบบบำบัดน้ำเสียอย่างสม่ำเสมอ	ไม่พบปัญหา	ภาคผนวก ข-14 คู่มือบำรุงรักษาระบบบำบัดน้ำเสีย ภาคผนวก ข-15 การตรวจสอบบำรุงรักษาระบบบำบัดน้ำเสีย
3. เสียง	- จัดให้มีห้องควบคุมการผลิตป้องกันพนักงานสัมผัสเสียงดังเกินกำหนด	- ปฏิบัติตามมาตรการกำหนด โดยโครงการฯ ดำเนินการจัดให้มีห้องควบคุม (Control room) เพื่อป้องกันพนักงานสัมผัสเสียงดังเกินกำหนด และจัดให้มีอุปกรณ์ป้องกันเสียงไว้สำหรับพนักงานที่เข้าปฏิบัติงานในพื้นที่เสี่ยงทางด้านเสียงอีกด้วย	ไม่พบปัญหา	รูปที่ 2-7 ห้องควบคุมการผลิต

ตารางที่ 2-1 (ต่อ) สรุปผลการปฏิบัติตามมาตรการป้องกัน และแก้ไขผลกระทบสิ่งแวดล้อม ภายหลังจากเปลี่ยนแปลงรายละเอียดโครงการในรายงานการประเมินผลกระทบสิ่งแวดล้อม
โครงการโรงไฟฟ้าพลังความร้อนร่วม (74 เมกกะวัตต์) บริษัท เนชั่นแนล เพาเวอร์ แพลนท์ 5 เอ จำกัด (สาขา 1) ระยะดำเนินการ ระหว่างเดือนกรกฎาคม-ธันวาคม พ.ศ. 2568

ผลกระทบสิ่งแวดล้อม	มาตรการป้องกันและแก้ไขผลกระทบสิ่งแวดล้อม	รายละเอียดการปฏิบัติตามมาตรการฯ	ปัญหา/อุปสรรคและการแก้ไข	เอกสารอ้างอิง
3. เสียง (ต่อ)	- ติดตั้ง Silencer บริเวณ valve ของท่อส่งไอน้ำ เพื่อลดเสียงที่เกิดขึ้น	- ปฏิบัติตามมาตรการกำหนด โดยโครงการฯ ดำเนินการติดตั้ง Silencer บริเวณ Valve ของท่อส่งไอน้ำ เพื่อลดผลกระทบของเสียงที่เกิดขึ้น	ไม่พบปัญหา	รูปที่ 2-8 Silencer บริเวณ Valve ท่อส่งไอน้ำ
	- กำกับดูแลให้บริษัทรับเหมาติดตั้งเครื่องจักรอุปกรณ์ เพื่อการผลิตแล้วให้มีระบบเสียงไม่เกิน 85 dB(A) ที่ระยะห่างจากเครื่องจักรอุปกรณ์นั้นประมาณ 1 เมตร	- ปฏิบัติตามมาตรการกำหนด โดยโครงการฯ ดำเนินการติดตั้งเครื่องจักรที่มีระดับเสียงไม่เกิน 85 dB (A) จากแหล่งกำเนิดประมาณ 1 เมตร และโครงการได้กำหนดให้บริเวณดังกล่าวเป็นพื้นที่ที่มีเสียงดัง ไม่มีพนักงานปฏิบัติงานอยู่เป็นประจำที่มีการซ่อมบำรุง ซึ่งเครื่องจักรก็มีการหยุดเดินเครื่อง ทำให้ผลกระทบที่จะได้รับอยู่ในระดับเล็กน้อยและสำหรับการแก้ไขที่ทางผ่านเสียง บริษัทฯ ได้ทำการสร้างอาคารแยกออกจากส่วนอื่น ๆ และจัดให้พนักงานควบคุมเครื่องจักร และติดป้ายอันตรายเกี่ยวกับเสียงดัง ส่วนการป้องกันส่วนบุคคล ได้จัดอุปกรณ์ป้องกันอันตรายส่วนบุคคลอย่างเพียงพอก่อนที่จะเข้าปฏิบัติงาน	ไม่พบปัญหา	รูปที่ 2-7 ห้องควบคุมการผลิต รูปที่ 2-9 พนักงานสวมใส่อุปกรณ์ป้องกันอันตรายส่วนบุคคล รูปที่ 2-10 ป้ายเตือนด้านความปลอดภัยในพื้นที่โครงการ
	- ปลูกยูคาลิปตัสบริเวณรอบรั้วโครงการเพื่อป้องกันและลดผลกระทบจากเสียงดัง	- ปฏิบัติตามมาตรการกำหนด โดยโครงการฯ ดำเนินการจัดทำแนวกันชนเสียงโดยการปลูกต้นยูคาลิปตัสเป็นแนวรอบโครงการเพื่อลดผลกระทบด้านเสียง	ไม่พบปัญหา	รูปที่ 2-11 พื้นที่สีเขียวและพื้นที่กันชน (Buffer zone)
4. ทรัพยากรนิเวศ	- จัดพื้นที่อ่างเก็บน้ำและสวนป่ายูคาลิปตัสโดยรอบเป็นพื้นที่เขตห้ามล่าสัตว์โดยเฉพาะสัตว์น้ำทุกชนิด	- ปฏิบัติตามมาตรการกำหนด โดยโครงการฯ ดำเนินการกำหนดให้พื้นที่อ่างเก็บน้ำและสวนป่ายูคาลิปตัสโดยรอบเป็นพื้นที่เขตห้ามล่าสัตว์ โดยเฉพาะสัตว์น้ำทุกชนิด	ไม่พบปัญหา	รูปที่ 2-12 พื้นที่อ่างเก็บน้ำและสวนป่า

**ตารางที่ 2-1 (ต่อ) สรุปผลการปฏิบัติตามมาตรการป้องกัน และแก้ไขผลกระทบสิ่งแวดล้อม ภายหลังการเปลี่ยนแปลงรายละเอียดโครงการในรายงานการประเมินผลกระทบสิ่งแวดล้อม
โครงการโรงไฟฟ้าพลังความร้อนร่วม (74 เมกกะวัตต์) บริษัท เนชั่นแนล เพาเวอร์ แพลนท์ 5 เอ จำกัด (สาขา 1) ระยะดำเนินการ ระหว่างเดือนกรกฎาคม-ธันวาคม พ.ศ. 2568**

ผลกระทบสิ่งแวดล้อม	มาตรการป้องกันและแก้ไขผลกระทบสิ่งแวดล้อม	รายละเอียดการปฏิบัติตามมาตรการฯ	ปัญหา/อุปสรรคและการแก้ไข	เอกสารอ้างอิง
5. น้ำใช้	- น้ำใช้ของระบบประปาของโรงงานผลิตเยื่อกระดาษ	- ปฏิบัติตามมาตรการกำหนด โดยโครงการฯ ใช้น้ำจากระบบประปาของโรงงานผลิตเยื่อกระดาษตามมาตรการกำหนด	ไม่พบปัญหา	รูปที่ 2-13 โรงกรองน้ำเพื่อผลิตน้ำประปา
	- โครงการพิจารณาหาแหล่งน้ำสำรองเพิ่มเติมเพื่อนำมาใช้ในโครงการในกรณีที่มีความต้องการน้ำมีเพิ่มมากขึ้นหรือกรณีที่แหล่งน้ำหลักไม่เพียงพอ	- ปฏิบัติตามมาตรการกำหนด โดยปัจจุบันทางหน่วยผลิตน้ำประปามีอัตราใช้น้ำ ดังนี้ 1.1 ปริมาณน้ำใช้ทั้งหมดของโรงเยื่อ 24,929 ลบ.ม./วัน 1.2 ปริมาณน้ำใช้เฉพาะของโรงเยื่อ 12,568 ลบ.ม./วัน 1.3 ปริมาณน้ำใช้ของโรงกระดาษ (PM1) 6,630 ลบ.ม./วัน 1.4 ปริมาณน้ำใช้ NPP5 4,545 ลบ.ม./วัน	ไม่พบปัญหา	รูปที่ 2-12 พื้นที่อ่างเก็บน้ำและสวนป่า รูปที่ 2-13 โรงกรองน้ำเพื่อผลิตน้ำประปา
	- โครงการหาแนวทางการนำน้ำกลับมาใช้ประโยชน์ให้มากที่สุด	- ปฏิบัติตามมาตรการกำหนด โดยโครงการฯ ได้นำน้ำที่บำบัดแล้วมารดแปลงปลูกยูคาลิปตัสและพื้นที่สีเขียวภายในโครงการ และมีการนำน้ำจากกระบวนการกลับมาใช้ใหม่ เพื่อลดการใช้น้ำปราศจากอออน	ไม่พบปัญหา	รูปที่ 2-14 การนำน้ำไปใช้ประโยชน์ในพื้นที่สีเขียว
6. การกำจัดกากของเสีย	- รวบรวมเถ้าจากการเผาไหม้เชื้อเพลิงที่ Furnace ของ Power Boiler และ ฝุ่นจาก EP นำไปปรับสภาพดิน แปลงปลูกยูคาลิปตัสหรือส่งกำจัดยังหน่วยงานที่ได้รับใบอนุญาตถูกต้องตามกฎหมาย - ฝุ่นจาก EP ของหม้อไอน้ำนําสารเคมีกลับคืน (Recovery Boiler) นำไปกำจัดยังหน่วยงานภายนอกที่ได้รับใบอนุญาตถูกต้องตามกฎหมาย - นำเรซินที่เสื่อมสภาพมาเก็บไว้ในถังที่มีฝาปิดมิดชิด ก่อนส่งให้หน่วยงานที่ได้รับใบอนุญาตถูกต้องตามกฎหมายนำไปกำจัด	- ปฏิบัติตามมาตรการกำหนด โดยโครงการฯ ดำเนินการจัดการของเสียแยกตามประกาศกระทรวงอุตสาหกรรม เรื่อง การกำจัดสิ่งปฏิกูลหรือวัสดุที่ไม่ใช้แล้ว พ.ศ. 2566 และนำส่งกำจัดที่บริษัทที่ได้รับใบอนุญาตถูกต้องตามกฎหมาย ดังนี้ • ซี้เถ้าจากการเผาไหม้เชื้อเพลิงที่ Furnace และฝุ่นจาก EP ในส่วนของ Power Boiler จะถูกขนส่งโดยบริษัท พีเอชแอล โททอล โลจิสติกส์ จำกัด เพื่อนำไปปรับสภาพดินที่แปลงปลูกยูคาลิปตัส (ใบอนุญาตเลขที่ อก.6501-11528) • ฝุ่นจาก EP ในส่วนของ Recovery Boiler ส่งให้หน่วยผลิต แอช ลิซซิง เพื่อแปรรูปเป็นโซเดียมซัลเฟต (ใบอนุญาตเลขที่	ไม่พบปัญหา	รูปที่ 2-15 ภาพขณะรวบรวมกากของเสียหรือขยะมูลฝอย ภาคผนวก ข-16 คู่มือการจัดการกากของเสีย ภาคผนวก ข-17 ใบอนุญาตหน่วยงานที่รับกำจัดกากของเสียหรือมูลฝอย

ตารางที่ 2-1 (ต่อ) สรุปผลการปฏิบัติตามมาตรการป้องกัน และแก้ไขผลกระทบสิ่งแวดล้อม ภายหลังการเปลี่ยนแปลงรายละเอียดโครงการในรายงานการประเมินผลกระทบสิ่งแวดล้อม
โครงการโรงไฟฟ้าพลังความร้อนร่วม (74 เมกกะวัตต์) บริษัท เนชั่นแนล เพาเวอร์ แพลนท์ 5 เอ จำกัด (สาขา 1) ระยะดำเนินการ ระหว่างเดือนกรกฎาคม-ธันวาคม พ.ศ. 2568

ผลกระทบสิ่งแวดล้อม	มาตรการป้องกันและแก้ไขผลกระทบสิ่งแวดล้อม	รายละเอียดการปฏิบัติตามมาตรการฯ	ปัญหา/อุปสรรคและการแก้ไข	เอกสารอ้างอิง	
6. การกำจัดกากของเสีย (ต่อ)	- เตรียมภาชนะที่มีฝาปิดมิดชิดไว้รวบรวมกากของเสียหรือขยะมูลฝอยจากพนักงานให้เพียงพอ - เก็บรวบรวมกากของเสียหรือขยะมูลฝอยจากพนักงานรวมทั้งทำการคัดแยกก่อนส่งให้องค์การบริหารส่วนตำบลท่าตุม และหรือนำไปกำจัดยังหน่วยงานภายนอกที่ได้รับใบอนุญาตถูกต้องตามกฎหมาย	3-106-33/57ปจ) สำหรับขยะจากการซ่อมบำรุง/รีไซเคิลและเรซินที่เสื่อมคุณภาพ จะส่งกำจัดที่ บริษัท เวสต์ 2 เอ็นเนอจี จำกัด (ใบอนุญาตเลขที่ 3-105-64/60ปจ) - ขยะมูลฝอยจะถูกคัดแยกและรวบรวมไว้ในภาชนะที่มีฝาปิดมิดชิดก่อนถูกขนส่งโดย บริษัท บีโพรเฟสชั่นนอล คอนซัลแทนท์ จำกัด เพื่อนำไปกำจัดต่อไป			ภาคผนวก ข-18 หนังสือแจ้งผลการพิจารณาการขออนุญาตให้นำสิ่งปฏิกูล หรือวัสดุที่ไม่ใช้แล้วออกนอกบริเวณโรงงาน
	การขนส่ง ลำเลียงเข้ามาตรการทั่วไป - บันทึกสภาพรถบรรทุกเข้าก่อนออกนอกโครงการและก่อนออกจากแปลงปลูกยูคาลิปตัส โดยมีการลงนามรับรองของเจ้าหน้าที่ควบคุมดูแล	- ปฏิบัติตามมาตรการกำหนด โดยโครงการฯ ดำเนินการจัดให้มีการบันทึกสภาพและล้างล้อรถบรรทุกเข้าก่อนออกนอกโครงการ และก่อนออกจากแปลงปลูกยูคาลิปตัส โดยจัดให้มีเจ้าหน้าที่ตรวจสอบและลงนามรับรอง		ไม่พบปัญหา	รูปที่ 2-16 พื้นที่ล้างล้อรถบรรทุก ภาคผนวก ข-19 ข้อมูลบันทึกสภาพรถบรรทุกเข้าและปริมาณการขนส่งเข้า
	- ล้างล้อรถบรรทุกเข้าก่อนออกนอกโครงการและก่อนออกจากแปลงปลูกยูคาลิปตัส โดยมีการลงนามรับรองของเจ้าหน้าที่ควบคุมดูแล	- ปฏิบัติตามมาตรการกำหนด โดยโครงการฯ ดำเนินการจัดให้มีการบันทึกสภาพและล้างล้อรถบรรทุกเข้าก่อนออกนอกโครงการและก่อนออกจากแปลงปลูกยูคาลิปตัส โดยจัดให้มีเจ้าหน้าที่ตรวจสอบและลงนามรับรอง		ไม่พบปัญหา	รูปที่ 2-16 พื้นที่ล้างล้อรถบรรทุก ภาคผนวก ข-19 ข้อมูลบันทึกสภาพรถบรรทุกเข้าและปริมาณการขนส่งเข้า
	- ติดป้ายหมายเลขโทรศัพท์ข้างรถบรรทุกเข้าเพื่อสามารถติดต่อได้ในกรณีการขนส่งก่อให้เกิดผลกระทบต่อบุคคลอื่น	- ปฏิบัติตามมาตรการกำหนด โดยรถบรรทุกเข้าของโครงการฯ ดำเนินการติดป้ายแสดงหมายเลขโทรศัพท์ เพื่อสามารถติดต่อกับโครงการได้กรณีการขนส่งก่อให้เกิดผลกระทบต่อบุคคลอื่น		ไม่พบปัญหา	รูปที่ 2-17 ป้ายระบุหมายเลขโทรศัพท์ข้างรถบรรทุก

ตารางที่ 2-1 (ต่อ) สรุปผลการปฏิบัติตามมาตรการป้องกัน และแก้ไขผลกระทบสิ่งแวดล้อม ภายหลังจากเปลี่ยนแปลงรายละเอียดโครงการในรายงานการประเมินผลกระทบสิ่งแวดล้อม
โครงการโรงไฟฟ้าพลังความร้อนร่วม (74 เมกกะวัตต์) บริษัท เนชั่นเนล เพาเวอร์ แพลนท์ 5 เอ จำกัด (สาขา 1) ระยะดำเนินการ ระหว่างเดือนกรกฎาคม-ธันวาคม พ.ศ. 2568

ผลกระทบสิ่งแวดล้อม	มาตรการป้องกันและแก้ไขผลกระทบสิ่งแวดล้อม	รายละเอียดการปฏิบัติตามมาตรการฯ	ปัญหา/อุปสรรคและการแก้ไข	เอกสารอ้างอิง
6. การกำจัดกากของเสีย (ต่อ)	<p>มาตรการจำกัดความเร็วรถบรรทุก</p> <ul style="list-style-type: none"> - ให้นักงานขับรถปฏิบัติตามกฎจราจรและข้อกำหนดอื่น ๆ ที่โครงการได้กำหนดไว้อย่างเคร่งครัด - จัดให้มีการฝึกอบรมหลักสูตรการขับอย่างปลอดภัยให้กับพนักงานขับรถขนส่งเข้าเป็นประจำ อย่างน้อยปีละ 1 ครั้ง - ห้ามทำการขนส่งบรรทุกแล้วออกจากโครงการในช่วงเวลาเร่งด่วน เช่น ช่วงเวลา 7.30-8.30 น. และช่วงเวลา 16.30-17.30 น. เพื่อช่วยลดสภาพการจราจรติดขัด - จำกัดความเร็วของรถบรรทุกไม่เกิน 60 กิโลเมตร/ชั่วโมง บนถนนสายหลักและไม่เกิน 30 กิโลเมตร/ชั่วโมง ในเส้นทางสายรองและเขตพื้นที่โครงการ - คัดเลือกเส้นทางที่ผ่านชุมชนให้น้อยที่สุดเพื่อผลกระทบต่อชีวิตและความเป็นอยู่ชุมชน 	<p>- ปฏิบัติตามมาตรการกำหนด โครงการฯ ได้ว่าจ้างบริษัท กรีนโลจิสติกส์ เซอร์วิส จำกัด เพื่อรับผิดชอบเรื่องการขนส่งเข้าโดยพนักงานขับรถส่งเข้าจะได้รับการฝึกอบรม พร้อมทั้งมีการประเมินผลวัดความสามารถ และได้กำหนดให้ผู้รับเหมาปฏิบัติตามกฎจราจรและข้อกำหนดอื่น ๆ ของโครงการอย่างเคร่งครัด เช่น หลีกเลี่ยงการขนส่งบรรทุกเข้า ในช่วงเวลาเร่งด่วน และจำกัดความเร็วในการขับขี่ เป็นต้น โดยรถบรรทุกที่ใช้ในการขนส่งของโครงการทุกคันจะถูกติดตั้ง GPS tracking เพื่อควบคุมเส้นทางและจำกัดความเร็ว โดยผลการเก็บข้อมูลรถบรรทุกจะวิ่งไม่เกิน 60 กม./ชม. บนถนนสายหลัก และไม่เกิน 30 กม./ชม. บนถนนสายรอง</p>	ไม่พบปัญหา	<p>รูปที่ 2-18 เจ้าหน้าที่รักษาความปลอดภัย ภาคผนวก ข-20 กฏระเบียบด้านการจราจร เอกสารอบรมเรื่องการขับขี่ ภาคผนวก ข-31 แผนงานด้านความปลอดภัยประจำปี พ.ศ. 2568</p>

ตารางที่ 2-1 (ต่อ) สรุปผลการปฏิบัติตามมาตรการป้องกัน และแก้ไขผลกระทบสิ่งแวดล้อม ภายหลังการเปลี่ยนแปลงรายละเอียดโครงการในรายงานการประเมินผลกระทบสิ่งแวดล้อม
โครงการโรงไฟฟ้าพลังความร้อนร่วม (74 เมกกะวัตต์) บริษัท เนชั่นแนล เพาเวอร์ แพลนท์ 5 เอ จำกัด (สาขา 1) ระยะดำเนินการ ระหว่างเดือนกรกฎาคม-ธันวาคม พ.ศ. 2568

ผลกระทบสิ่งแวดล้อม	มาตรการป้องกันและแก้ไขผลกระทบสิ่งแวดล้อม	รายละเอียดการปฏิบัติตามมาตรการฯ	ปัญหา/อุปสรรคและการแก้ไข	เอกสารอ้างอิง
6. การกำจัดกากของเสีย (ต่อ)	<p>การปิดคลุมกระบะรถบรรทุก</p> <ul style="list-style-type: none"> - รถบรรทุกที่มาขอรับเถ้าต้องมีวัสดุรองพื้นที่บรรทุก มีกรูแมงข้างและผ้าท้ายรถบรรทุกด้วยผ้าใบให้มิดชิดเพื่อป้องกันการฟุ้งกระจายและตกหล่น โดยรถบรรทุกดังกล่าวจะต้องเข้าซังน้ำหนักรถเปล่าที่ห้องซังแล้วนำรถเข้ารับเถ้า ณ จุดที่โรงงานกำหนด ตรวจสอบความเรียบร้อยในการบรรทุก โดยไม่ให้มีจุดรั่วไหลของเถ้าออกจากรถ จากนั้นซังน้ำหนักรถอีกครั้งและบันทึกปริมาณเถ้าที่ขนออกไป - กำหนดให้รถบรรทุกเถ้าทุกคันต้องคลุมผ้าใบให้มิดชิดเพื่อป้องกันการตกหล่นในระหว่างการขนส่ง 	<ul style="list-style-type: none"> - ปฏิบัติตามมาตรการกำหนด โดยรถบรรทุกเถ้าของโครงการฯ มีวัสดุรองพื้น กรูแมงข้าง ผ้าท้าย และมีผ้าใบคลุมมิดชิดเพื่อป้องกันการฟุ้งกระจายและตกหล่น นอกจากนี้โครงการมีการจดบันทึกปริมาณเถ้าที่ขนออกนอกโครงการทุกครั้งและนำส่งใบแจ้งเกี่ยวกับรายละเอียดสิ่งปฏิกูลหรือวัสดุที่ไม่ใช่แล้ว ต่อกรมโรงงานอุตสาหกรรมตามกฎหมายกำหนด 	ไม่พบปัญหา	<p>รูปที่ 2-19 การปิดคลุมกระบะรถบรรทุก</p> <p>รูปที่ 2-20 จุดซังน้ำหนักรถบรรทุกเถ้า</p> <p>ภาคผนวก ข-17 ใบอนุญาตหน่วยงานที่รับกำจัดกากของเสียหรือมูลฝอย</p> <p>ภาคผนวก ข-18 หนังสือแจ้งผลการพิจารณาการขออนุญาตให้นำสิ่งปฏิกูลหรือวัสดุที่ไม่ใช่แล้วออกนอกบริเวณโรงงาน</p> <p>ภาคผนวก ข-19 ข้อมูลบันทึกสภาพรถบรรทุกเถ้าและปริมาณการขนส่งเถ้า</p>
	<p>การเทเถ้าลงแปลง</p> <ul style="list-style-type: none"> - การเท (Load) เถ้าที่แปลงให้ดำเนินการที่ระยะการเทระดับต่ำและห้ามกองทิ้งไว้ให้ทำการไถกระจายทันทีเพื่อป้องกันการฟุ้งกระจายในกรณีเถ้ามีความชื้นลดลง 	<ul style="list-style-type: none"> - ปฏิบัติตามมาตรการกำหนด โดยโครงการฯ ดำเนินการไถกระจายเถ้าทันทีเมื่อขนส่งถึงแปลงปลูกยูคาลิปตัส โดยไม่มีกรกองเถ้าทิ้งไว้ จึงไม่เกิดการฟุ้งกระจายของฝุ่นละอองเถ้า 	ไม่พบปัญหา	ภาคผนวก ข-21 หนังสือแจ้งการนำเถ้าชีวมวลไปปรับปรุงคุณภาพดินในแปลงปลูก

ตารางที่ 2-1 (ต่อ) สรุปผลการปฏิบัติตามมาตรการป้องกัน และแก้ไขผลกระทบสิ่งแวดล้อม ภายหลังจากเปลี่ยนแปลงรายละเอียดโครงการในรายงานการประเมินผลกระทบสิ่งแวดล้อม
โครงการโรงไฟฟ้าพลังความร้อนร่วม (74 เมกกะวัตต์) บริษัท เนชั่นแนล เพาเวอร์ แพลนท์ 5 เอ จำกัด (สาขา 1) ระยะดำเนินการ ระหว่างเดือนกรกฎาคม-ธันวาคม พ.ศ. 2568

ผลกระทบสิ่งแวดล้อม	มาตรการป้องกันและแก้ไขผลกระทบสิ่งแวดล้อม	รายละเอียดการปฏิบัติตามมาตรการฯ	ปัญหา/อุปสรรคและการแก้ไข	เอกสารอ้างอิง
6. การกำจัดกากของเสีย (ต่อ)	การตรวจสอบความเรียบร้อยของรถบรรทุกก่อนออกจากแปลง - ก่อนที่รถบรรทุกจะออกจากแปลง พนักงานขับรถจะต้องทำการตรวจสอบความเรียบร้อยของกระบะรถบรรทุกก่อนออกจากพื้นที่แปลงภายใต้การกำกับดูแลของหน่วยงานสวนป่า ซึ่งดูแลแปลงปลูกและมีการตรวจติดตามโดยหน่วยงานสิ่งแวดล้อมเพื่อป้องกันการพังกระจายของเศษเถาที่ติดค้างอยู่กับกระบะรถในระหว่างการวิ่งกลับ	- ปฏิบัติตามมาตรการกำหนด โดยโครงการฯ ดำเนินการจัดให้มีเจ้าหน้าที่ของหน่วยงานสวนป่า ตรวจสอบสภาพความเรียบร้อยของกระบะรถบรรทุกก่อนออกจากแปลง และมีการสุ่มตรวจติดตามโดยหน่วยงานสิ่งแวดล้อมเป็นประจำทุกวัน	ไม่พบปัญหา	ภาคผนวก ข-22 รายงานการตรวจสอบการดำเนินการนำเถ้าลงแปลงดินโดยหน่วยงานสิ่งแวดล้อม
	การป้องกันการพังกระจายของฝุ่นละอองจากเถ้าในแปลงปลูกยูคาลิปตัสในช่วงฤดูแล้ง - ห้ามกองเถ้าทิ้งไว้ให้ทำการไถกระจายทันทีเพื่อป้องกันการพังกระจายในกรณีเถ้ามีความชื้นลดลง	- ปฏิบัติตามมาตรการกำหนด โดยเถ้าที่นำมาปรับสภาพดินที่แปลงปลูกยูคาลิปตัสจะถูกผสมด้วยตะกอนน้ำเสียซึ่งมีความชื้นประมาณ 70% และทำให้ลดการพังกระจาย อีกทั้งเมื่อขนส่งเถ้าลงแปลงปลูกแล้วจะทำการไถกระจายเถ้าวันต่อวัน ซึ่งจะไม่มีการกองค้างอยู่บนแปลงเกิน 24 ชั่วโมง	ไม่พบปัญหา	ภาคผนวก ข-22 รายงานการตรวจสอบการดำเนินการนำเถ้าลงแปลงดินโดยหน่วยงานสิ่งแวดล้อม
	- จัดให้มีเจ้าหน้าที่ในการตรวจสอบเฝ้าระวังอย่างต่อเนื่อง หากพบว่ามีกรังการพังกระจายของฝุ่นละอองจากเถ้าจะต้องทำการฉีดพรมน้ำเพื่อเพิ่มความชุ่มชื้นและลดผลกระทบดังกล่าว	- ปฏิบัติตามมาตรการกำหนด โดยโครงการฯ ดำเนินการจัดให้มีเจ้าหน้าที่ในการตรวจสอบเฝ้าระวังอย่างต่อเนื่อง หากพบว่ามีกรังการพังกระจายของฝุ่นละอองจากเถ้าจะต้องทำการฉีดพรมน้ำเพื่อเพิ่มความชุ่มชื้น	ไม่พบปัญหา	-

ตารางที่ 2-1 (ต่อ) สรุปผลการปฏิบัติตามมาตรการป้องกัน และแก้ไขผลกระทบสิ่งแวดล้อม ภายหลังการเปลี่ยนแปลงรายละเอียดโครงการในรายงานการประเมินผลกระทบสิ่งแวดล้อม
โครงการโรงไฟฟ้าพลังความร้อนร่วม (74 เมกกะวัตต์) บริษัท เนชั่นแนล เพาเวอร์ แพลนท์ 5 เอ จำกัด (สาขา 1) ระยะดำเนินการ ระหว่างเดือนกรกฎาคม-ธันวาคม พ.ศ. 2568

ผลกระทบสิ่งแวดล้อม	มาตรการป้องกันและแก้ไขผลกระทบสิ่งแวดล้อม	รายละเอียดการปฏิบัติตามมาตรการฯ	ปัญหา/อุปสรรคและการแก้ไข	เอกสารอ้างอิง
6. การกำจัดกากของเสีย (ต่อ)	การป้องกันน้ำชะแก้วออกไปยังแปลงที่ดินของบุคคลอื่นหรือแหล่งน้ำ - ทำคันดินล้อมรอบแปลงปลูกยูคาลิปตัสที่นำเข้าไปใช้ในการปรับสภาพดินเพื่อป้องกันน้ำฝนตกชะแล้วก่อให้เกิดผลกระทบต่อพื้นที่ข้างเคียง	- ปฏิบัติตามมาตรการกำหนด โดยโครงการฯ ดำเนินการสร้างคันดินล้อมรอบแปลงปลูกยูคาลิปตัสเพื่อป้องกันการชะของฝน	ไม่พบปัญหา	รูปที่ 2-21 คันดินล้อมแปลงปลูกยูคาลิปตัส
	- ให้ทำการประชาสัมพันธ์ หรือให้ข้อมูลแก่ชุมชนในเส้นทางที่รถบรรทุกเข้าวิ่งผ่านและชุมชนใกล้เคียงที่นำเข้าไปใช้ในการแปลงปลูก ประโยชน์ของเจ้าช่องทางการแจ้งในกรณีได้รับผลกระทบและให้ทำการประเมินผลการดำเนินการเป็นประจำทุก 3 เดือน เพื่อสามารถปรับปรุงแก้ไขได้อย่างทันที่ในกรณีที่เกิดผลกระทบต่อชุมชน	- ปฏิบัติตามมาตรการกำหนด โดยระหว่างเดือนกรกฎาคม-ธันวาคม พ.ศ. 2568 โครงการฯ มีการนำเข้าไปปรับปรุงดินที่แปลงปลูกยูคาลิปตัส หมู่ 5 และ 9 ต.ลาดตะเคียน อ. กบินทร์บุรี จ.ปราจีนบุรี และโครงการฯ ได้จัดทำหนังสือแจ้งต่อผู้นำชุมชนที่อยู่ในเส้นทางที่รถบรรทุกเข้าวิ่งผ่าน และบริเวณรอบ ๆ แปลง ก่อนที่จะนำเข้าไปปรับสภาพดินในแปลงนั้น ๆ พร้อมทั้งระบุเบอร์ในการรับแจ้งเหตุและเปิดโอกาสให้ชุมชนแจ้งเหตุผ่านการประชุมไตรภาคีอีกด้วย	ไม่พบปัญหา	ภาคผนวก ข-7 บันทึกการประชุมคณะกรรมการไตรภาคี ภาคผนวก ข-16 คู่มือการจัดการกากของเสีย ภาคผนวก ข-21 หนังสือแจ้งการนำเอาชีวมวลไปปรับปรุงคุณภาพดินในแปลงปลูก ภาคผนวก ข-22 รายงานการตรวจสอบการดำเนินการนำเอาลงแปลงดินโดยหน่วยงานสิ่งแวดล้อม
7. การป้องกันน้ำท่วมและการระบายน้ำ	- ทำรางระบายน้ำถาวรเพื่อรับน้ำฝนจากภายในและภายนอกโครงการแล้วระบายลงคลองรัง	- ปฏิบัติตามมาตรการกำหนด โดยโครงการฯ ดำเนินการจัดให้มีรางระบายน้ำฝนคอนกรีตและมีการตรวจสอบคุณภาพน้ำเบื้องต้นโดยหากเป็นน้ำฝนที่ไม่ปนเปื้อนจะระบายลงสู่บ่อรองรับน้ำทิ้งที่ผ่านการบำบัดแล้ว (Irrigation Pond)	ไม่พบปัญหา	ภาคผนวก ข-23 รายงานการตรวจสอบวางระบายน้ำฝนภายในพื้นที่โรงงาน

**ตารางที่ 2-1 (ต่อ) สรุปผลการปฏิบัติตามมาตรการป้องกัน และแก้ไขผลกระทบสิ่งแวดล้อม ภายหลังการเปลี่ยนแปลงรายละเอียดโครงการในรายงานการประเมินผลกระทบสิ่งแวดล้อม
โครงการโรงไฟฟ้าพลังความร้อนร่วม (74 เมกกะวัตต์) บริษัท เนชั่นแนล เพาเวอร์ แพลนท์ 5 เอ จำกัด (สาขา 1) ระยะดำเนินการ ระหว่างเดือนกรกฎาคม-ธันวาคม พ.ศ. 2568**

ผลกระทบสิ่งแวดล้อม	มาตรการป้องกันและแก้ไขผลกระทบสิ่งแวดล้อม	รายละเอียดการปฏิบัติตามมาตรการฯ	ปัญหา/อุปสรรคและการแก้ไข	เอกสารอ้างอิง
8. อาชีวอนามัยและความปลอดภัย	- จัดให้มีคณะกรรมการความปลอดภัยที่ทำหน้าที่กำหนดนโยบายด้านอาชีวอนามัยและความปลอดภัยของพนักงาน	- ปฏิบัติตามมาตรการกำหนด โดยโครงการฯ ได้จัดตั้งคณะกรรมการความปลอดภัย เพื่อกำหนดนโยบายและจัดทำแผนด้านอาชีวอนามัยและความปลอดภัยเรียบร้อยแล้ว	ไม่พบปัญหา	ภาคผนวก ข-24 ประกาศแต่งตั้งคณะกรรมการความปลอดภัยอาชีวอนามัยและสภาพแวดล้อมในการทำงาน
	- จัดทำแผนความปลอดภัยในการทำงานและรักษาความปลอดภัยภายในพื้นที่โครงการ (Safety and Security Plan) ที่ชัดเจนเป็นลายลักษณ์อักษรเพื่อประสิทธิผลในทางปฏิบัติ	- ปฏิบัติตามมาตรการกำหนด โดยโครงการฯ จัดทำแผนความปลอดภัยในการทำงานและรักษาความปลอดภัยภายในพื้นที่โครงการ (Safety and Security Plan) ที่ชัดเจนเป็นลายลักษณ์อักษรเพื่อประสิทธิผลในทางปฏิบัติ	ไม่พบปัญหา	ภาคผนวก ข-31 แผนงานด้านความปลอดภัยประจำปี พ.ศ. 2568
	- ให้การฝึกอบรมแก่พนักงานเกี่ยวกับเรื่องเครื่องจักรอุปกรณ์ที่ใช้การผลิตก่อนให้เข้าปฏิบัติงาน	- ปฏิบัติตามมาตรการกำหนด โครงการฯ ดำเนินการจัดให้มีการอบรมพนักงานเกี่ยวกับเครื่องจักร และอุปกรณ์ที่ใช้ในการผลิตก่อนให้เข้าปฏิบัติงาน โดยมีการอบรมเรื่อง การทำงานในที่อับอากาศสำหรับผู้ปฏิบัติงาน, อุปกรณ์ป้องกันภัยส่วนบุคคล, การปฐมพยาบาล	ไม่พบปัญหา	ภาคผนวก ข-25 เอกสารการอบรมด้านอาชีวอนามัยและความปลอดภัย
	- แสดงขอบเขตและติดป้ายเตือนอย่างชัดเจนให้ใช้อุปกรณ์ป้องกันอันตรายส่วนบุคคลในบริเวณที่เสี่ยงต่อการเกิดอันตรายต่อพนักงาน เช่น บริเวณที่มีเสียงดัง บริเวณที่มีความร้อนสูง เป็นต้น	- ปฏิบัติตามมาตรการกำหนด โดยโครงการฯ ดำเนินการจัดให้มีป้ายเตือนให้ใช้อุปกรณ์ป้องกันอันตรายส่วนบุคคลอย่างชัดเจนในบริเวณที่เสี่ยงต่อการเกิดอันตรายต่อพนักงาน เช่น บริเวณพื้นที่ Turbine และบริเวณพื้นที่ Air compressor เป็นต้น เพื่อให้ผู้ที่เข้าปฏิบัติงานในพื้นที่ดังกล่าวสวมใส่อุปกรณ์ป้องกันอันตรายส่วนบุคคลก่อนทำงาน	ไม่พบปัญหา	รูปที่ 2-9 พนักงานสวมใส่อุปกรณ์ป้องกันอันตรายส่วนบุคคล รูปที่ 2-10 ป้ายเตือนด้านความปลอดภัยในพื้นที่โครงการ ภาคผนวก ค-9 รายงานการวิเคราะห์ระดับเสียงจากสภาพแวดล้อมในการทำงาน

ตารางที่ 2-1 (ต่อ) สรุปผลการปฏิบัติตามมาตรการป้องกัน และแก้ไขผลกระทบสิ่งแวดล้อม ภายหลังการเปลี่ยนแปลงรายละเอียดโครงการในรายงานการประเมินผลกระทบสิ่งแวดล้อม
โครงการโรงไฟฟ้าพลังความร้อนร่วม (74 เมกกะวัตต์) บริษัท เนชั่นเนล เพาเวอร์ แพลนท์ 5 เอ จำกัด (สาขา 1) ระยะดำเนินการ ระหว่างเดือนกรกฎาคม-ธันวาคม พ.ศ. 2568

ผลกระทบสิ่งแวดล้อม	มาตรการป้องกันและแก้ไขผลกระทบสิ่งแวดล้อม	รายละเอียดการปฏิบัติตามมาตรการฯ	ปัญหา/อุปสรรคและการแก้ไข	เอกสารอ้างอิง
8. อาชีวอนามัยและความปลอดภัย (ต่อ)	- จัดหาอุปกรณ์ป้องกันอันตรายส่วนบุคคล เช่น หมวกนิรภัย รองเท้าบูทยาง ถุงมือ อุปกรณ์ที่ครอบ/อุดหูเสียง หน้ากากป้องกันฝุ่น หรือผ้าป้องกันฝุ่น แวนตา เป็นต้น ให้มีจำนวนเพียงพอและเหมาะสมกับพนักงานที่ปฏิบัติงานในแต่ละส่วนการผลิต	- ปฏิบัติตามมาตรการกำหนด โดยโครงการฯ ดำเนินการจัดเตรียม อุปกรณ์ป้องกันอันตรายส่วนบุคคลให้กับพนักงานอย่างเพียงพอ และเหมาะสมกับลักษณะงาน เพื่อให้พนักงานสามารถสวมใส่ในการทำงานเพื่อความปลอดภัย	ไม่พบปัญหา	ภาคผนวก ข-26 รายการอุปกรณ์คุ้มครองความปลอดภัยส่วนบุคคลภายในห้องเก็บอุปกรณ์
	- จัดให้มีการตรวจสอบเครื่องจักรอุปกรณ์ที่ใช้ในการผลิต ซึ่งถ้าหากพบข้อบกพร่องจะต้องประเมินความรุนแรง และแจ้งให้หน่วยงานบำรุงรักษาซ่อมหรือแก้ไขทันที	- ปฏิบัติตามมาตรการกำหนด โดยโครงการฯ ดำเนินการจัดให้มีการตรวจสอบเครื่องจักรอุปกรณ์ที่ใช้ในการผลิตตามระยะเวลาที่กำหนดไว้ในแผนซ่อมบำรุงและมีการตรวจสอบโดยหน่วยงานซ่อมบำรุง สำหรับท่อส่งน้ำมันยาคามีความถี่การตรวจสอบทุก 6 เดือน แบ่งเป็นการดำเนินการตรวจสอบขณะเดินเครื่องจักร - ตรวจสอบ Pining ด้วยวิธีการ VT (Visual Testing) - ตรวจสอบ piping component (valve, gate) ด้วยวิธีการ VT (Visual Testing) ขณะหยุดซ่อมบำรุง - ตรวจสอบ Piping ด้วยวิธีการ VT (Visual Testing) - ตรวจสอบ piping component (valve, gate) ด้วยวิธีการ VT (Visual Testing) - ตรวจสอบ Piping ด้วยวิธีการ UTM (Ultrasonic Thickness Measurement) ซึ่งผลการตรวจสอบที่ผ่านมาไม่พบการรั่วไหลแตกหักของท่อส่งน้ำมันยาค่า	ไม่พบปัญหา	ภาคผนวก ข-27 การตรวจสอบบำรุงรักษาเครื่องจักรและอุปกรณ์ในการผลิตประจำปี 2568

ตารางที่ 2-1 (ต่อ) สรุปผลการปฏิบัติตามมาตรการป้องกัน และแก้ไขผลกระทบสิ่งแวดล้อม ภายหลังจากเปลี่ยนแปลงรายละเอียดโครงการในรายงานการประเมินผลกระทบสิ่งแวดล้อม
โครงการโรงไฟฟ้าพลังความร้อนร่วม (74 เมกกะวัตต์) บริษัท เนชั่นแนล เพาเวอร์ แพลนท์ 5 เอ จำกัด (สาขา 1) ระยะดำเนินการ ระหว่างเดือนกรกฎาคม-ธันวาคม พ.ศ. 2568

ผลกระทบสิ่งแวดล้อม	มาตรการป้องกันและแก้ไขผลกระทบสิ่งแวดล้อม	รายละเอียดการปฏิบัติตามมาตรการฯ	ปัญหา/อุปสรรคและการแก้ไข	เอกสารอ้างอิง
8. อาชีวอนามัยและความปลอดภัย (ต่อ)	- ติดข้อสารเคมี พิษ และวิธีปฐมพยาบาลไว้ที่ภาชนะบรรจุสารเคมี - เก็บสารเคมีทุกชนิดไว้ในโกดังที่มีการระบายอากาศอย่างเพียงพอและจัดเรียงให้มีช่องทางเข้าตรวจสอบสภาพได้โดยสะดวก - การใช้สารเคมีต่าง ๆ จะอนุญาตให้เฉพาะผู้ผ่านการอบรมเกี่ยวกับการใช้สารเคมีแล้ว	- ปฏิบัติตามมาตรการกำหนด โดยโครงการฯ ดำเนินการเก็บสารเคมีไว้ในพื้นที่ที่มีอากาศถ่ายเทได้ดี และจัดวางอย่างเป็นระเบียบ และมีขอบกั้นป้องกันสารเคมีหกรั่วไหล โดยได้ติดฉลากสารเคมีความเป็นพิษและวิธีปฐมพยาบาลไว้เรียบร้อยแล้ว สำหรับในปี พ.ศ. 2568 โครงการมีการจัดอบรมให้ผู้ปฏิบัติงานเกี่ยวกับสารเคมีเมื่อวันที่ 23 มิถุนายน พ.ศ. 2568 นอกจากนี้ โครงการได้อบรมการปฐมพยาบาลเบื้องต้นให้กับพนักงาน จำนวน 4 รอบ ในวันที่ 28 สิงหาคม พ.ศ. 2568 วันที่ 18 กันยายน พ.ศ. 2568 วันที่ 27 ตุลาคม พ.ศ. 2568 และวันที่ 20 พฤศจิกายน พ.ศ. 2568 เป็นต้น	ไม่พบปัญหา	รูปที่ 2-22 พื้นที่เก็บสารเคมี และการติดป้ายเตือนอันตรายจากสารเคมี
	- จัดให้มีหน่วยรักษาความปลอดภัยตลอด 24 ชั่วโมง เพื่อตรวจตราความเรียบร้อยของบริเวณพื้นที่โครงการ	- ปฏิบัติตามมาตรการกำหนด โดยโครงการฯ ดำเนินการจัดให้มีหน่วยรักษาความปลอดภัยตรวจตราความเรียบร้อยในพื้นที่โครงการตลอด 24 ชั่วโมง เพื่อตรวจตราความเรียบร้อยของบริเวณพื้นที่โครงการ	ไม่พบปัญหา	รูปที่ 2-18 เจ้าหน้าที่รักษาความปลอดภัย
	- ฝึกซ้อม/ทบทวนขั้นตอนการปฏิบัติตามเมื่อเกิดอัคคีภัยหรือเมื่อเกิดเหตุฉุกเฉิน	- ปฏิบัติตามมาตรการกำหนด โดยโครงการฯ ดำเนินการจัดให้มีแผนฝึกซ้อมเหตุฉุกเฉินร่วมกับบริษัทในเครือฯ โดยจะจำลองสถานการณ์ฉุกเฉินครอบคลุมพื้นที่เสี่ยงต่าง ๆ เช่น การซ้อมเหตุฉุกเฉินไฟไหม้และอพยพเหตุฉุกเฉินรังสีรั่วไหล เหตุฉุกเฉินสารเคมีรั่วไหล เป็นต้น โดยในปี พ.ศ. 2568 โครงการได้ดำเนินการซ้อมแผน Emergency Shutdown and Rapid Drain PP6 เมื่อวันที่ 26 มกราคม พ.ศ. 2568 และโครงการดำเนินการซ้อมแผนไฟไหม้กองเปลือกไม้สดในพื้นที่โกดังเชื้อเพลิงเมื่อวันที่ 23 ธันวาคม พ.ศ. 2568	ไม่พบปัญหา	ภาคผนวก ข-29 การซ้อมแผนฉุกเฉินภายในพื้นที่โครงการ
	- ฉีดพรมน้ำเพื่อลดการฟุ้งกระจายในบริเวณลานเก็บกองเชื้อเพลิงและเพื่อเป็นการป้องกันการเกิดอัคคีภัย	- ปฏิบัติตามมาตรการกำหนด โดยโครงการฯ ดำเนินการฉีดพรมน้ำบริเวณรอบลานเก็บกองเชื้อเพลิง และได้จัดให้มีเจ้าหน้าที่คอยตรวจตราป้องกันอัคคีภัยอย่างสม่ำเสมอ	ไม่พบปัญหา	รูปที่ 2-23 การฉีดพรมน้ำบริเวณลานกองเชื้อเพลิง

ตารางที่ 2-1 (ต่อ) สรุปผลการปฏิบัติตามมาตรการป้องกัน และแก้ไขผลกระทบสิ่งแวดล้อม ภายหลังการเปลี่ยนแปลงรายละเอียดโครงการในรายงานการประเมินผลกระทบสิ่งแวดล้อม
โครงการโรงไฟฟ้าพลังความร้อนร่วม (74 เมกกะวัตต์) บริษัท เนชั่นแนล เพาเวอร์ แพลนท์ 5 เอ จำกัด (สาขา 1) ระยะดำเนินการ ระหว่างเดือนกรกฎาคม-ธันวาคม พ.ศ. 2568

ผลกระทบสิ่งแวดล้อม	มาตรการป้องกันและแก้ไขผลกระทบสิ่งแวดล้อม	รายละเอียดการปฏิบัติตามมาตรการฯ	ปัญหา/อุปสรรคและการแก้ไข	เอกสารอ้างอิง
8. อาชีวอนามัยและความปลอดภัย (ต่อ)	- เว้นช่องว่างกองเศษไม้ให้ห่างกันประมาณ 2.5 เมตร เพื่อให้รถดับเพลิงสามารถเข้าถึงได้	- ปฏิบัติตามมาตรการกำหนด โดยโครงการฯ ได้เว้นช่องว่างระหว่างกองเศษไม้ให้เหมาะสม โดยกำหนดให้มีช่องว่างห่างกันประมาณ 2.5 เมตร และมีเจ้าหน้าที่คอยตรวจสอบอย่างสม่ำเสมอเพื่อป้องกันการเกิดอัคคีภัย	ไม่พบปัญหา	รูปที่ 2-24 การจัดพื้นที่บริเวณลานกองเชื้อเพลิง
	- จัดให้มีห้องอาบน้ำและชำระร่างกายบริเวณอาคารเก็บสารเคมี	- ปฏิบัติตามมาตรการกำหนด โดยโครงการฯ ดำเนินการจัดให้มีอ่างล้างตาและฝักบัวชำระล้างร่างกาย ไว้บริเวณอาคารเก็บสารเคมี	ไม่พบปัญหา	รูปที่ 2-25 ฝักบัวและอ่างล้างตาฉุกเฉิน
	- จัดให้มี Emergency Basin ขนาด 22x22x2.5 เมตร บริเวณถังเก็บน้ำมันเชื้อเพลิง	- ปฏิบัติตามมาตรการกำหนด โดยโครงการฯ ดำเนินการจัดให้มี Emergency Basin เพื่อรองรับ เมื่อเกิดเหตุฉุกเฉินกรณีสารเคมีรั่วไหล	ไม่พบปัญหา	รูปที่ 2-26 Emergency Basin
	- ภายในกลุ่มโรงงานจัดให้มีระบบป้องกันอัคคีภัยทั้งภายในและภายนอกอาคาร ดังนี้ <ul style="list-style-type: none"> ติดตั้ง Fire Hydrant ชนิด Angle Valve บริเวณถังเก็บน้ำมันลานเก็บกองเชื้อเพลิง อาคารผลิตไอน้ำ พร้อมสายดับเพลิง ติดตั้งถังดับเพลิงชนิดเคมีและชนิดก๊าซเฉื่อยตามอาคารโรงงานต่าง ๆ ตามข้อกำหนดกฎหมาย รถดับเพลิง 2 คัน ขนาด 10,000 ลิตร และ 12,000 ลิตร 	- ปฏิบัติตามมาตรการกำหนด โดยโครงการฯ ดำเนินการติดตั้งอุปกรณ์และระบบป้องกันอัคคีภัย บริเวณอาคารถังเก็บน้ำมันเชื้อเพลิง ลานเก็บกองเชื้อเพลิง อาคารผลิตไอน้ำตามมาตรฐานด้านความปลอดภัยที่กำหนด โดยในปัจจุบันมีรถดับเพลิง 2 คัน ขนาด 12,000 ลิตร ประจําการตลอดเวลาที่สวนอุตสาหกรรม 304 อย่างไรก็ตาม กรณีเกิดเหตุฉุกเฉินที่ไม่สามารถควบคุมสถานการณ์ได้ โครงการจะประสานงานขอกำลังสนับสนุนจากหน่วยงานภายนอก ได้แก่ อบต.ท่าคูม อบต.ศรีมหาโพธิ และ อบต.กรอกสมบูรณ์ เพื่อช่วยบรรเทาสาธารณภัยต่อไป	ไม่พบปัญหา	รูปที่ 2-3 รถดับเพลิงภายในโครงการ รูปที่ 2-27 อุปกรณ์ป้องกันอัคคีภัยภายในพื้นที่โครงการ รูปที่ 2-28 การบริการทางการแพทย์ภาคผนวก ข-28 รายงานการตรวจสอบอุปกรณ์ดับเพลิง
9. สุนทรียภาพ	- ปลูกต้นไม้ยืนต้นอย่างน้อย 3 แถว สลับฟันปลาบริเวณแนวรั้วของพื้นที่โครงการและแนวถนนในพื้นที่โครงการ รวมทั้งจัดทำสวนหย่อมในจุดที่เหมาะสมตามอาคารต่าง ๆ	- ปฏิบัติตามมาตรการกำหนด โดยโครงการฯ ดำเนินการปลูกต้นไม้ยืนต้นอย่างน้อย 3 แถว สลับฟันปลาเป็นแนวรอบพื้นที่โครงการ เพื่อเป็นแนวกันชนเสียง และมีการจัดทำสวนหย่อมไว้ตามอาคารต่าง ๆ	ไม่พบปัญหา	รูปที่ 2-11 พื้นที่สีเขียวและพื้นที่กันชน (Buffer zone)

ตารางที่ 2-1 (ต่อ) สรุปผลการปฏิบัติตามมาตรการป้องกัน และแก้ไขผลกระทบสิ่งแวดล้อม ภายหลังจากเปลี่ยนแปลงรายละเอียดโครงการในรายงานการประเมินผลกระทบสิ่งแวดล้อม
โครงการโรงไฟฟ้าพลังความร้อนร่วม (74 เมกกะวัตต์) บริษัท เนชั่นแนล เพาเวอร์ แพลนท์ 5 เอ จำกัด (สาขา 1) ระยะดำเนินการ ระหว่างเดือนกรกฎาคม-ธันวาคม พ.ศ. 2568

ผลกระทบสิ่งแวดล้อม	มาตรการป้องกันและแก้ไขผลกระทบสิ่งแวดล้อม	รายละเอียดการปฏิบัติตามมาตรการฯ	ปัญหา/อุปสรรคและการแก้ไข	เอกสารอ้างอิง
10. สังคม	- การจัดกิจกรรมศึกษาดูงาน	- ปฏิบัติตามมาตรการกำหนด โดยโครงการฯ เปิดโอกาสให้หน่วยงานต่าง ๆ เข้ามาเยี่ยมชมโครงการในระหว่างเดือนกรกฎาคม-ธันวาคม พ.ศ. 2568 มีจำนวนผู้เข้าเยี่ยมชมโครงการทั้งหมด 1,159 คน	ไม่พบปัญหา	ภาคผนวก ข-5 การประชาสัมพันธ์ข้อมูลของบริษัทฯ และกิจกรรมมวลชนสัมพันธ์ ประจำปี 2568
	- การจัดทำเอกสารเผยแพร่ติดตามป้ายประกาศประจำหมู่บ้านหรือจุดศูนย์รวมของชุมชน	- ปฏิบัติตามมาตรการกำหนด โดยโครงการฯ ดำเนินการจัดทำเอกสารป้ายประกาศ เพื่อเผยแพร่ข้อมูลข่าวสารในพื้นที่ชุมชนใกล้เคียง นอกจากนี้ได้จัดให้มีทีมงานประชาสัมพันธ์ เพื่อแจ้งการดำเนินโครงการ และเผยแพร่ข้อมูลแก่ชุมชน เช่น ฝายสิ่งแวดล้อม พร้อมทีมประชาสัมพันธ์ลงพื้นที่ชุมชนรอบโรงงานเป็นประจำทุกเดือนเพื่อติดตามประเด็นปัญหา ตอบข้อซักถามประเด็นข้อสงสัย พร้อมทั้งชี้แจงทำความเข้าใจร่วมกับฝ่ายสิ่งแวดล้อมกรณีที่ต้องมีการชี้แจง และมีโครงการปรับปรุงระบบไฟฟ้าให้แก่วัดโรงเรียนวัดบวยบาย พร้อมความรู้เกี่ยวกับการป้องกันตัวเองจากการโดนไฟดูดแก่นักเรียน เพื่อนำไปปรับใช้ ระมัดระวังจากการใช้ไฟฟ้าภายในโรงเรียนและที่บ้านอย่างปลอดภัย	ไม่พบปัญหา	ภาคผนวก ข-5 การประชาสัมพันธ์ข้อมูลของบริษัทฯ และกิจกรรมมวลชนสัมพันธ์ ประจำปี 2568
	- เปิดโอกาสให้สอบถามและแสดงความคิดเห็นต่อการพัฒนาโครงการได้ตลอดเวลา - จัดทำกล่องรับฟังความคิดเห็นในบริเวณจุดศูนย์รวมของชุมชนและที่หน้าโครงการ โดยต้องทำการเปิดกล่องเป็นประจำทุกสัปดาห์	- ปฏิบัติตามมาตรการกำหนด โดยโครงการฯ เปิดโอกาสรับฟังความคิดเห็นชุมชนเพื่อนำมาพัฒนาปรับปรุงโครงการ โดยผ่านช่องทางต่อไปนี้ <ul style="list-style-type: none"> • ศูนย์รับเรื่องร้องเรียนกลาง ของบริษัท เนชั่นแนล เพาเวอร์ ชีพพลาย จำกัด (มหาชน) • จัดให้มีทีมประชาสัมพันธ์ เพื่อเข้าพบปะพูดคุย รับฟังประเด็นปัญหา ข้อวิตกกังวลตลอดระยะเวลาดำเนินการ • การประชุมไตรภาคีทุกเดือน 	ไม่พบปัญหา	รูปที่ 2-2 การประชุมคณะกรรมการไตรภาคี ภาคผนวก ข-5 การประชาสัมพันธ์ข้อมูลของบริษัทฯ และกิจกรรมมวลชนสัมพันธ์ ประจำปี 2568 ภาคผนวก ข-6 คำสั่งแต่งตั้งคณะกรรมการไตรภาคี ภาคผนวก ข-7 บันทึกการประชุมคณะกรรมการไตรภาคี

ตารางที่ 2-1 (ต่อ) สรุปผลการปฏิบัติตามมาตรการป้องกัน และแก้ไขผลกระทบสิ่งแวดล้อม ภายหลังจากเปลี่ยนแปลงรายละเอียดโครงการในรายงานการประเมินผลกระทบสิ่งแวดล้อม
โครงการโรงไฟฟ้าพลังความร้อนร่วม (74 เมกกะวัตต์) บริษัท เนชั่นแนล เพาเวอร์ แพลนท์ 5 เอ จำกัด (สาขา 1) ระยะดำเนินการ ระหว่างเดือนกรกฎาคม-ธันวาคม พ.ศ. 2568

ผลกระทบสิ่งแวดล้อม	มาตรการป้องกันและแก้ไขผลกระทบสิ่งแวดล้อม	รายละเอียดการปฏิบัติตามมาตรการฯ	ปัญหา/อุปสรรคและการแก้ไข	เอกสารอ้างอิง
10. สังคม (ต่อ)	- เผยแพร่ข้อมูลผ่านสื่อต่าง ๆ เช่น แผ่นพับ จดหมายข่าว การตีพิมพ์ เป็นต้น โดยชี้แจงหรือให้ข้อมูลที่ เป็นประโยชน์ในสิ่งที่เกี่ยวข้องกักขัง ซึ่งคณะทำงาน จะต้องลงพื้นที่เพื่อการประชาสัมพันธ์อย่างต่อเนื่อง เพื่อสร้างความรู้ความเข้าใจกับชุมชน โดยเฉพาะ กระบวนการผลิต ลักษณะสมบัติของถ่าน	- ปฏิบัติตามมาตรการกำหนด โดยโครงการฯ ดำเนินการจัดให้มีการ เผยแพร่ข้อมูลเกี่ยวกับโครงการ เพื่อให้ความรู้แก่ชุมชน ผ่านสื่อต่าง ๆ เช่น ป้ายประกาศ แผ่นพับ และทีมประชาสัมพันธ์ลงพื้นที่ ประชาสัมพันธ์อย่างต่อเนื่อง อย่างการร่วมกิจกรรมต่าง ๆ ในพื้นที่ ชุมชน เช่น โครงการได้เข้าร่วมถวายเทียนพรรษา ผ้าอาบน้ำฝน และเครื่องไทยธรรมแก่พระสงฆ์ เนื่องในประเพณีเข้าพรรษา สนับสนุนงบประมาณปรับปรุงซ่อมแซมรั้วโรงเรียนบ้านย่านางวัง เพื่อปรับภูมิทัศน์และสภาพพื้นที่แวดล้อมที่ปลอดภัยต่อนักเรียน และบุคลากรในโรงเรียน ร่วมกิจกรรมจิตอาสาเราทำความดี ด้วยหัวใจ ปลูกต้นไม้เพิ่มพื้นที่สีเขียว และปล่อยพันธุ์สัตว์น้ำคืนสู่ธรรมชาติ สนับสนุนงบประมาณผ้าป่าการศึกษาโรงเรียนบ้านทด เพื่อพัฒนาคุณภาพการศึกษาและสร้างโอกาสทางการศึกษา ให้แก่เด็กนักเรียน เป็นต้น	ไม่พบปัญหา	รูปที่ 2-2 การประชุมคณะกรรมการ ไตรภาคี ภาคผนวก ข-5 การประชาสัมพันธ์ข้อมูล ของบริษัทฯ และกิจกรรมมวลชนสัมพันธ์ ประจำปี 2568
	- รับผิดชอบต่อความเสียหายในทุกกรณี หากสามารถ ตรวจสอบได้ว่าการดำเนินการในกิจกรรมต่าง ๆ ของ โครงการส่งผลกระทบต่อวิถีชีวิตของชุมชนและสิ่งแวดล้อม	- ปฏิบัติตามมาตรการกำหนด โดยระหว่างเดือนกรกฎาคม-ธันวาคม พ.ศ. 2568 พบว่ามีข้อร้องเรียน 5 ครั้ง จากการดำเนินกิจกรรม ของโครงการ อย่างไรก็ตาม โครงการมีการเปิดโอกาสรับฟังความคิดเห็นชุมชน เพื่อนำมาพัฒนาปรับปรุงโครงการโดยผ่านช่องทาง ต่อไปนี้ <ul style="list-style-type: none"> • ศูนย์รับเรื่องร้องเรียนกลาง ของบริษัท เนชั่นแนล เพาเวอร์ ซัพพลาย จำกัด (มหาชน) • จัดให้มีทีมประชาสัมพันธ์ เพื่อเข้าพบปะพูดคุย รับฟังประเด็น ปัญหา ข้อวิตกกังวลตลอดระยะเวลาดำเนินการ • การประชุมไตรภาคีทุกเดือน 	ไม่พบปัญหา	รูปที่ 2-2 การประชุมคณะกรรมการ ไตรภาคี ภาคผนวก ข-4 ตารางบันทึกข้อร้องเรียน ด้านผลกระทบสิ่งแวดล้อม ภาคผนวก ข-5 การประชาสัมพันธ์ข้อมูล ของบริษัทฯ และกิจกรรมมวลชนสัมพันธ์ ประจำปี 2568

ตารางที่ 2-1 (ต่อ) สรุปผลการปฏิบัติตามมาตรการป้องกัน และแก้ไขผลกระทบสิ่งแวดล้อม ภายหลังจากเปลี่ยนแปลงรายละเอียดโครงการในรายงานการประเมินผลกระทบสิ่งแวดล้อม
โครงการโรงไฟฟ้าพลังความร้อนร่วม (74 เมกกะวัตต์) บริษัท เนชั่นแนล เพาเวอร์ แพลนท์ 5 เอ จำกัด (สาขา 1) ระยะดำเนินการ ระหว่างเดือนกรกฎาคม-ธันวาคม พ.ศ. 2568

ผลกระทบสิ่งแวดล้อม	มาตรการป้องกันและแก้ไขผลกระทบสิ่งแวดล้อม	รายละเอียดการปฏิบัติตามมาตรการฯ	ปัญหา/อุปสรรคและการแก้ไข	เอกสารอ้างอิง
10. สังคม (ต่อ)	- ร่วมปรึกษาหารือกับชุมชน (Public Consultation) เช่น การเข้าพบผู้แทนประชาชน กำหนด ผู้ใหญ่บ้าน องค์กรเอกชนในท้องถิ่น เพื่อให้ข้อมูลในสิ่งที่ชาวบ้านมีความวิตกกังวล และทำการจดบันทึกข้อคิดเห็นจากชุมชนที่มีเพิ่มเติมเพื่อใช้ในการวางแผนสร้างความรู้ ความเข้าใจต่อชุมชนอย่างต่อเนื่อง	- ปฏิบัติตามมาตรการกำหนด โดยโครงการฯ ดำเนินการจัดตั้งฝ่ายประชาสัมพันธ์เพื่อเผยแพร่ความรู้ความเข้าใจ และรับฟังประเด็นปัญหาและชี้แจงข้อมูลในสิ่งที่ชุมชนมีความวิตกกังวลที่เกี่ยวกับโครงการอย่างต่อเนื่อง พร้อมทั้งจัดให้มีการประชุมไตรภาคีทุกเดือน โดยเป็นการเชิญผู้แทนประชาชน องค์กรท้องถิ่น หน่วยงานราชการเข้าร่วมแสดงความคิดเห็นร่วมกัน	ไม่พบปัญหา	รูปที่ 2-2 การประชุมคณะกรรมการไตรภาคี ภาคผนวก ข-5 การประชาสัมพันธ์ข้อมูลของบริษัทฯ และกิจกรรมมวลชนสัมพันธ์ ประจำปี 2568
	- จัดทำแผนมวลชนสัมพันธ์ และดำเนินการตามแผนดังกล่าว พร้อมกับสรุปการดำเนินงานทุกครั้ง เพื่อให้ทบทวนการทำแผนมวลชนสัมพันธ์ในครั้งถัดไปให้เกิดประสิทธิภาพและประสิทธิผลสูงสุด - มีส่วนร่วมในการสนับสนุนทุนการศึกษา พัฒนาชุมชนร่วมกับหน่วยงานปกครองส่วนท้องถิ่นอย่างต่อเนื่อง	- ปฏิบัติตามมาตรการกำหนด โดยโครงการฯ ดำเนินการจัดทำแผนมวลชนสัมพันธ์ทุกปี และสรุปผลการดำเนินงานทุกเดือน อีกทั้งโครงการมีการสนับสนุนการศึกษา และพัฒนาชุมชน โดยระหว่างเดือนกรกฎาคม-ธันวาคม พ.ศ. 2568 โครงการได้เข้าร่วมถวายเทียนพรรษา ผ้าอาบน้ำฝน และเครื่องไทยธรรมแก่พระสงฆ์ เนื่องในประเพณีเข้าพรรษา สนับสนุนงบประมาณปรับปรุงซ่อมแซมรั้วโรงเรียนบ้านย่านางวัง เพื่อปรับภูมิทัศน์และสภาพพื้นที่แวดล้อมที่ปลอดภัยต่อนักเรียนและบุคลากรในโรงเรียน ร่วมกิจกรรมจิตอาสาเราทำความดีด้วยหัวใจ ปลูกต้นไม้เพิ่มพื้นที่สีเขียว และปล่อยพันธุ์สัตว์น้ำคืนสู่ธรรมชาติ สนับสนุนงบประมาณผ้าป่าการศึกษาโรงเรียนบ้านทวด เพื่อพัฒนาคุณภาพการศึกษาและสร้างโอกาสทางการศึกษาให้แก่เด็กนักเรียน มอบข้าวสารเพื่อช่วยเหลือและบรรเทาความเดือดร้อนด้านการครองชีพแก่ประชาชนในพื้นที่ มอบหน้ากากอนามัยให้แก่โรงพยาบาลและโรงพยาบาลส่งเสริมสุขภาพตำบลในพื้นที่ เพื่อใช้ในกิจกรรมด้านสาธารณสุขลดความเสี่ยงการแพร่ระบาดของโรค เป็นต้น	ไม่พบปัญหา	ภาคผนวก ข-5 การประชาสัมพันธ์ข้อมูลของบริษัทฯ และกิจกรรมมวลชนสัมพันธ์ ประจำปี 2568

**ตารางที่ 2-1 (ต่อ) สรุปผลการปฏิบัติตามมาตรการป้องกัน และแก้ไขผลกระทบสิ่งแวดล้อม ภายหลังจากเปลี่ยนแปลงรายละเอียดโครงการในรายงานการประเมินผลกระทบสิ่งแวดล้อม
โครงการโรงไฟฟ้าพลังความร้อนร่วม (74 เมกกะวัตต์) บริษัท เนชั่นเนล เพาเวอร์ แพลนท์ 5 เอ จำกัด (สาขา 1) ระยะดำเนินการ ระหว่างเดือนกรกฎาคม-ธันวาคม พ.ศ. 2568**

ผลกระทบสิ่งแวดล้อม	มาตรการป้องกันและแก้ไขผลกระทบสิ่งแวดล้อม	รายละเอียดการปฏิบัติตามมาตรการฯ	ปัญหา/อุปสรรคและการแก้ไข	เอกสารอ้างอิง
10. สังคม (ต่อ)	<p>- บริหารจัดการข้อร้องเรียนที่มีประสิทธิภาพโดยกำหนดขั้นตอนการจัดการ</p>	<p>- ปฏิบัติตามมาตรการกำหนด โดยโครงการฯ ดำเนินการจัดการข้อร้องเรียนตามผังรับและการจัดการข้อร้องเรียนที่มาตรการกำหนดไว้ โดยมีช่องทางในการรับเรื่องร้องเรียน ดังนี้</p> <ul style="list-style-type: none"> • ศูนย์รับเรื่องร้องเรียนกลาง ของบริษัท เนชั่นเนล เพาเวอร์ ซัพพลาย จำกัด (มหาชน) • จัดให้มีทีมประชาสัมพันธ์ เพื่อเข้าพบปะพูดคุย รับฟังประเด็นปัญหา ข้อวิตกกังวลตลอดระยะเวลาดำเนินการ • การประชุมไตรภาคีทุกเดือน 	ไม่พบปัญหา	<p>รูปที่ 2-2 การประชุมคณะกรรมการไตรภาคี</p> <p>ภาคผนวก ข-5 การประชาสัมพันธ์ข้อมูลของบริษัทฯ และกิจกรรมมวลชนสัมพันธ์ ประจำปี 2568</p> <p>ภาคผนวก ข-6 คำสั่งแต่งตั้งคณะกรรมการไตรภาคี</p> <p>ภาคผนวก ข-7 บันทึกการประชุมคณะกรรมการไตรภาคี</p>
	<p>- จัดตั้งคณะกรรมการไตรภาคี (ตัวแทนภาครัฐ ภาคประชาชนและบริษัท เนชั่นเนล เพาเวอร์ แพลนท์ 5 จำกัด)ประกอบด้วย ตัวแทนแต่ละภาคส่วนภาคละ 11 คน (ทั้งนี้จำนวนคณะกรรมการไตรภาคี อำนาจหน้าที่ ระยะเวลาในการดำรงตำแหน่ง ความถี่ในการประชุม หากมีการเปลี่ยนแปลงที่แตกต่างจากนี้ในอนาคต ต้องเป็นมติของคณะกรรมการไตรภาคีและให้แจ้งสำนักงานนโยบายและแผนทรัพยากรธรรมชาติและสิ่งแวดล้อมเพื่อทราบ)</p> <p>(1) อำนาจหน้าที่ของคณะกรรมการ</p> <p>ก) พิจารณาสารวจความต้องการของประชาชน สร้างเสริมความใจอันดีระหว่างชุมชนกับโครงการและประสานความร่วมมือกับหน่วยงานที่อื่นหรือผู้ที่เกี่ยวข้อง</p>	<p>- ปฏิบัติตามมาตรการกำหนด โดยโครงการฯ ดำเนินการจัดตั้งคณะกรรมการไตรภาคี ในนามของบริษัท เนชั่นเนล เพาเวอร์ ซัพพลาย จำกัด (มหาชน) โดยมีตัวแทนจากแต่ละภาคส่วน ดังนี้</p> <ul style="list-style-type: none"> • ตัวแทนภาคประชาชน 28 คน • ตัวแทนภาคราชการ 12 คน • ตัวแทนภาคอุตสาหกรรม 12 คน <p>ซึ่งจะมีตัวแทนจากโครงการเข้าร่วมการประชุมดังกล่าว โดยการประชุมจัดให้มีการประชุมทุกเดือน เพื่อติดตามปัญหาด้านสิ่งแวดล้อมที่เกิดจากการดำเนินงานของโครงการ</p>	ไม่พบปัญหา	<p>รูปที่ 2-2 การประชุมคณะกรรมการไตรภาคี</p> <p>ภาคผนวก ข-5 การประชาสัมพันธ์ข้อมูลของบริษัทฯ และกิจกรรมมวลชนสัมพันธ์ ประจำปี 2568</p> <p>ภาคผนวก ข-6 คำสั่งแต่งตั้งคณะกรรมการไตรภาคี</p> <p>ภาคผนวก ข-7 บันทึกการประชุมคณะกรรมการไตรภาคี</p>

ตารางที่ 2-1 (ต่อ) สรุปผลการปฏิบัติตามมาตรการป้องกัน และแก้ไขผลกระทบสิ่งแวดล้อม ภายหลังการเปลี่ยนแปลงรายละเอียดโครงการในรายงานการประเมินผลกระทบสิ่งแวดล้อม
โครงการโรงไฟฟ้าพลังความร้อนร่วม (74 เมกกะวัตต์) บริษัท เนชั่นแนล เพาเวอร์ แพลนท์ 5 เอ จำกัด (สาขา 1) ระยะดำเนินการ ระหว่างเดือนกรกฎาคม-ธันวาคม พ.ศ. 2568

ผลกระทบสิ่งแวดล้อม	มาตรการป้องกันและแก้ไขผลกระทบสิ่งแวดล้อม	รายละเอียดการปฏิบัติตามมาตรการฯ	ปัญหา/อุปสรรคและการแก้ไข	เอกสารอ้างอิง
10. สังคม (ต่อ)	<p>ข) ตรวจสอบโครงการ รับรู้กระบวนการตรวจวัดคุณภาพสิ่งแวดล้อมและผลการตรวจวัดคุณภาพสิ่งแวดล้อมเพื่อแสดงความโปร่งใสในการบริหารจัดการด้านสิ่งแวดล้อมของโครงการ</p> <p>ค) ร่วมปรึกษาหารือและกำหนดแนวทางการป้องกันและแก้ไขปัญหาร่วมกัน</p> <p>ง) ร่วมเจรจาไกล่เกลี่ยและหาข้อยุติกรณีมีข้อพิพาทปัญหาสิ่งแวดล้อมระหว่างโครงการและชุมชน</p> <p>(2) ระยะเวลาในการดำรงตำแหน่ง</p> <p>ก) ให้กรรมการมีวาระในการดำรงตำแหน่งคราวละสี่ปี นับตั้งแต่วันที่ได้รับการประกาศแต่งตั้งและอาจได้รับการสรรหาหรือแต่งตั้งให้เป็นกรรมการได้อีก</p> <p>ข) เมื่อครบกำหนดวาระตามวาระหนึ่ง หากมิได้มีการสรรหาหรือแต่งตั้งกรรมการขึ้นมาใหม่ ให้กรรมการซึ่งพ้นจากตำแหน่งตามวาระนั้น อยู่ในตำแหน่งเพื่อปฏิบัติหน้าที่ต่อไป จนกว่ากรรมการซึ่งได้รับการสรรหาหรือแต่งตั้งใหม่รับหน้าที่ แต่ต้องไม่เกินเก้าสิบวัน นับตั้งแต่วันที่กรรมการพ้นจากตำแหน่งตามวาระนั้น</p>			

ตารางที่ 2-1 (ต่อ) สรุปผลการปฏิบัติตามมาตรการป้องกัน และแก้ไขผลกระทบสิ่งแวดล้อม ภายหลังจากเปลี่ยนแปลงรายละเอียดโครงการในรายงานการประเมินผลกระทบสิ่งแวดล้อม
โครงการโรงไฟฟ้าพลังความร้อนร่วม (74 เมกกะวัตต์) บริษัท เนชั่นแนล เพาเวอร์ แพลนท์ 5 เอ จำกัด (สาขา 1) ระยะดำเนินการ ระหว่างเดือนกรกฎาคม-ธันวาคม พ.ศ. 2568

ผลกระทบสิ่งแวดล้อม	มาตรการป้องกันและแก้ไขผลกระทบสิ่งแวดล้อม	รายละเอียดการปฏิบัติตามมาตรการฯ	ปัญหา/อุปสรรคและการแก้ไข	เอกสารอ้างอิง
10. สังคม (ต่อ)	<p>ค) ในกรณีที่กรรมการพ้นจากตำแหน่งก่อนครบวาระ ให้ดำเนินการสรรหาหรือแต่งตั้งกรรมการประเภทเดียวกันแทนภายในสี่สิบห้าวันนับตั้งแต่วันที่กรรมการนั้นว่างลงและให้ผู้ที่ได้รับการสรรหาหรือได้รับตำแหน่งให้ดำรงตำแหน่งแทนอยู่ในตำแหน่งเท่ากับวาระที่เหลืออยู่ของกรรมการซึ่งตนแทน</p> <p>ง) ในกรณีวาระของกรรมการที่พ้นจากตำแหน่งก่อนครบวาระ เหลืออยู่น้อยกว่าเก้าสิบวัน จะไม่ดำเนินการสรรหาหรือแต่งตั้งกรรมการแทนตำแหน่งที่ว่างลงก็ได้และในการนี้ให้คณะกรรมการประกอบด้วยกรรมการเท่าที่เหลืออยู่</p> <p>จ) นอกจากการพ้นตำแหน่งตามวาระ กรรมการพ้นจากตำแหน่งเมื่อ</p> <ul style="list-style-type: none"> - ตาย - ลาออก - คณะกรรมการมีมติสองในสาม ให้ถอดถอนออกจากตำแหน่งเพราะมีความประพฤติเสื่อมเสียบกพร่องหรือไม่สุจริตต่อหน้าที่หรือหย่อนความสามารถ 			

ตารางที่ 2-1 (ต่อ) สรุปผลการปฏิบัติตามมาตรการป้องกัน และแก้ไขผลกระทบต่อสิ่งแวดล้อม ภายหลังการเปลี่ยนแปลงรายละเอียดโครงการในรายงานการประเมินผลกระทบต่อสิ่งแวดล้อม
โครงการโรงไฟฟ้าพลังความร้อนร่วม (74 เมกกะวัตต์) บริษัท เนชั่นแนล เพาเวอร์ แพลนท์ 5 เอ จำกัด (สาขา 1) ระยะดำเนินการ ระหว่างเดือนกรกฎาคม-ธันวาคม พ.ศ. 2568

ผลกระทบต่อสิ่งแวดล้อม	มาตรการป้องกันและแก้ไขผลกระทบต่อสิ่งแวดล้อม	รายละเอียดการปฏิบัติตามมาตรการฯ	ปัญหา/อุปสรรคและการแก้ไข	เอกสารอ้างอิง
10. สังคม (ต่อ)	(3) ความถี่ในการประชุม ก) การประชุมคณะกรรมการ ต้องมีกรรมการมาประชุมไม่น้อยกว่ากึ่งหนึ่งของจำนวนกรรมการทั้งหมดจึงจะเป็นองค์ประชุม โดยประชุมอย่างน้อยปีละ 2 ครั้ง แต่หากพบว่ามีอุปสรรคจำเป็นเร่งด่วนสามารถประชุมก่อนกำหนดเวลาปกติได้ โดยให้อยู่ในดุลยพินิจของคณะกรรมการกึ่งหนึ่งของคณะกรรมการทั้งหมด ข) การวินิจฉัยชี้ขาดของที่ประชุมให้ถือเสียงข้างมาก กรรมการคนหนึ่งให้มีเสียงหนึ่งในการลงคะแนน ถ้าคะแนนเสียงเท่ากันให้ประธานในที่ประชุมออกเสียงเพิ่มขึ้นอีกเสียงหนึ่งเป็นเสียงชี้ขาด			

**ตารางที่ 2-1 (ต่อ) สรุปผลการปฏิบัติตามมาตรการป้องกัน และแก้ไขผลกระทบสิ่งแวดล้อม ภายหลังจากเปลี่ยนแปลงรายละเอียดโครงการในรายงานการประเมินผลกระทบสิ่งแวดล้อม
โครงการโรงไฟฟ้าพลังความร้อนร่วม (74 เมกกะวัตต์) บริษัท เนชั่นแนล เพาเวอร์ แพลนท์ 5 เอ จำกัด (สาขา 1) ระยะดำเนินการ ระหว่างเดือนกรกฎาคม-ธันวาคม พ.ศ. 2568**

ผลกระทบสิ่งแวดล้อม	มาตรการป้องกันและแก้ไขผลกระทบสิ่งแวดล้อม	รายละเอียดการปฏิบัติตามมาตรการฯ	ปัญหา/อุปสรรคและการแก้ไข	เอกสารอ้างอิง
10. สังคม (ต่อ)	- จัดให้มีวาระเรื่องการจัดการเข้าของโครงการเข้าที่ประชุมคณะกรรมการไตรภาคีทุก 6 เดือน โดยเนื้อหาของการประชุมต้องประกอบด้วยเรื่องสรุปผลการดำเนินงานในรอบ 6 เดือน เกี่ยวกับการจัดการเข้าทุกกระบวนการตั้งแต่ต้นจนถึงสิ้นสุดกระบวนการในการจัดการ และกิจกรรมการดำเนินงานร่วมกับชุมชน ความประทับใจของคณะกรรมการไตรภาคีที่มีต่อโครงการ ปัญหาที่ได้รับการดำเนินของโครงการ ความวิตกกังวลที่มีต่อโครงการ แนวทางแก้ปัญหาที่ประชาชนต้องการให้โครงการดำเนินการ และสรุปข้อตกลงร่วมกันในการป้องกันและแก้ไขผลกระทบที่เกิดขึ้นจากการดำเนินงานของโครงการ	- ปฏิบัติตามมาตรการกำหนด โดยโครงการฯ ดำเนินการจัดให้มีการประชุมไตรภาคีทุกเดือน โดยวาระหลักของการประชุมจะเป็นเรื่องสำคัญที่เกิดขึ้นในช่วงนั้น ๆ เช่น กิจกรรมการดำเนินงานร่วมชุมชน ปัญหาและความวิตกกังวลที่ได้รับจากการดำเนินงานของโครงการ แนวทางการแก้ไข และสรุปข้อตกลงร่วมกันในการป้องกันและแก้ไขผลกระทบที่เกิดขึ้นจากการดำเนินงานของโครงการ สำหรับการจัดการเรื่องเข้า โครงการได้จัดให้มีให้มีการประชุมและแจ้งต่อผู้นำชุมชนในพื้นที่ที่มีการนำเข้าไปปรับสภาพดินที่แปลงปลูกให้ทราบโดยมีการชี้แจงถึงคุณสมบัติของถั่ว และเส้นทางการขนส่งถั่ว รวมถึงการจัดการถั่วตั้งแต่ต้นจนถึงสิ้นสุดกระบวนการ อย่างไรก็ตาม มีการสรุปผลการดำเนินการเรื่องเข้า ในบันทึกการประชุมระหว่างเดือนกรกฎาคม-ธันวาคม พ.ศ. 2568 ไม่พบว่ามีข้อร้องเรียนจากการดำเนินกิจกรรมของโครงการแต่อย่างใด	ไม่พบปัญหา	รูปที่ 2-2 การประชุมคณะกรรมการไตรภาคี ภาคผนวก ข-5 การประชาสัมพันธ์ข้อมูลของบริษัทฯ และกิจกรรมมวลชนสัมพันธ์ ประจำปี 2568 ภาคผนวก ข-6 คำสั่งแต่งตั้งคณะกรรมการไตรภาคี ภาคผนวก ข-7 บันทึกการประชุมคณะกรรมการไตรภาคี

รูปสรุปผลการปฏิบัติตามมาตรการป้องกันและแก้ไขผลกระทบสิ่งแวดล้อม
รายงานการเปลี่ยนแปลงรายละเอียดโครงการในรายงานการประเมินผลกระทบสิ่งแวดล้อม
โครงการโรงไฟฟ้าพลังความร้อนร่วม (74 เมกกะวัตต์) บริษัท เนชั่นแนล เพาเวอร์ แพลนท์ 5 เอ จำกัด (สาขา 1)
ระหว่างเดือนกรกฎาคม-ธันวาคม พ.ศ. 2568



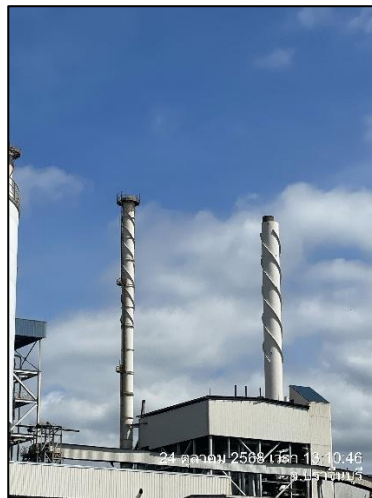
รูปที่ 2-1 การลงพื้นที่เพื่อประชาสัมพันธ์โครงการ



รูปที่ 2-2 การประชุมคณะกรรมการไตรภาคี



รูปที่ 2-3 รถดับเพลิงภายในโครงการ



รูปที่ 2-4 ปล่องระบายอากาศของโครงการ



CEMs Power Boiler

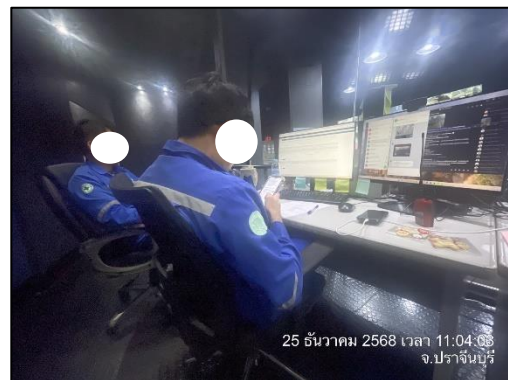


CEMs Recovery Boiler

รูปที่ 2-5 ระบบตรวจวัดคุณภาพอากาศแบบต่อเนื่อง (CEMs)



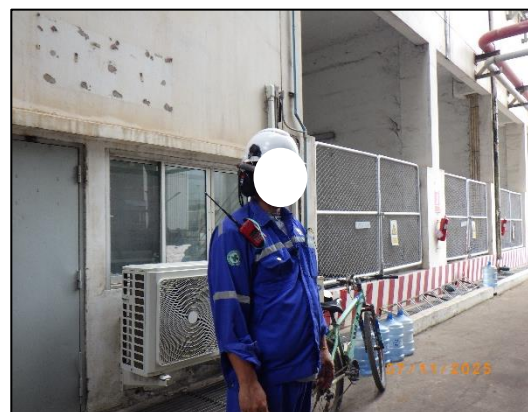
รูปที่ 2-6 ระบบดักฝุ่นแบบไฟฟ้าสถิต (ESP)



รูปที่ 2-7 ห้องควบคุมการผลิต



รูปที่ 2-8 Silencer บริเวณ Valve ท่อส่งน้ำ



รูปที่ 2-9 พนักงานสวมใส่อุปกรณ์ป้องกันอันตรายส่วนบุคคล



รูปที่ 2-10 ป้ายเตือนด้านความปลอดภัยในพื้นที่โครงการ



รูปที่ 2-11 พื้นที่สีเขียวและพื้นที่กันชน (Buffer zone)



รูปที่ 2-12 พื้นที่อ่างเก็บน้ำและสวนป่า



รูปที่ 2-13 โรงกรองน้ำเพื่อผลิตน้ำประปา



รูปที่ 2-14 การนำน้ำไปใช้ประโยชน์ในพื้นที่สีเขียว



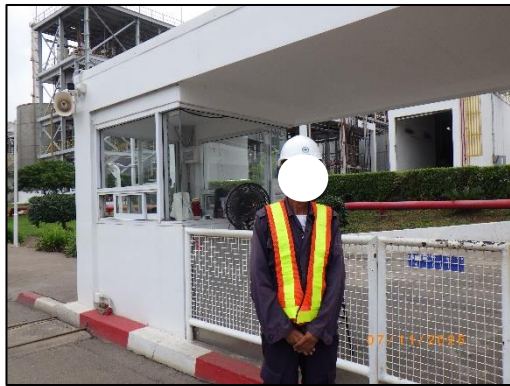
รูปที่ 2-15 ภาพขณะรวบรวมกากของเสียหรือขยะมูลฝอย



รูปที่ 2-16 พื้นที่ล้างล้อรถบรรทุก



รูปที่ 2-17 ป้ายระบุนหมายเลขโทรศัพท์ช่างรถบรรทุก



รูปที่ 2-18 เจ้าหน้าที่รักษาความปลอดภัย



รูปที่ 2-19 การปิดคลุมกระบะรถบรรทุก



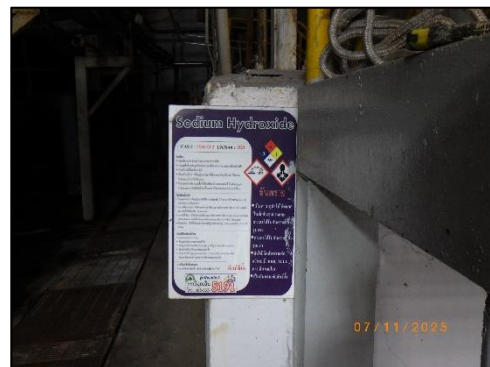
รูปที่ 2-20 จุดขังน้ำหนักรถบรรทุกแล้ว



รูปที่ 2-21 ค้นดินล้อมแปลงปลูกยูคาลิปตัส



รูปที่ 2-22 พื้นที่เก็บสารเคมี และการติดป้ายเตือนอันตรายจากสารเคมี





รูปที่ 2-23 การฉีดพรมน้ำบริเวณลานกองเชื้อเพลิง



รูปที่ 2-24 การจัดพื้นที่บริเวณลานกองเชื้อเพลิง



รูปที่ 2-25 ฝักบัวและอ่างล้างตาฉุกเฉิน



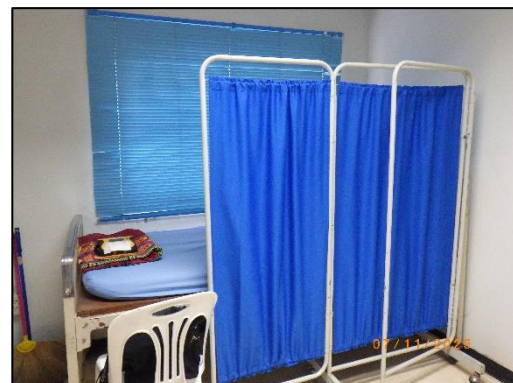
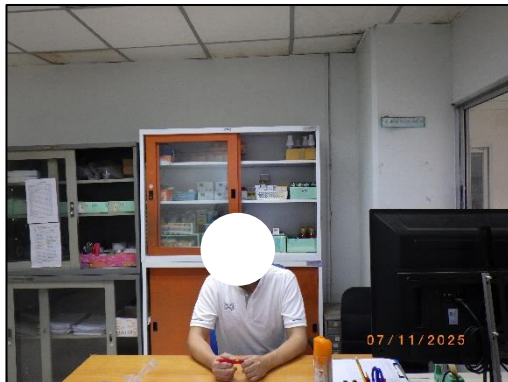
รูปที่ 2-26 Emergency Basin



รูปที่ 2-27 อุปกรณ์ป้องกันอัคคีภัยภายในพื้นที่โครงการ



รูปที่ 2-27 (ต่อ) อุปกรณ์ป้องกันอัคคีภัยภายในพื้นที่โครงการ



รูปที่ 2-28 การบริการทางการแพทย์